

# ROUTE PLUS

## Mise en service et Paramétrage

Version 2.0

<b>PARTIE 1 : PRESENTATION.....</b>	<b>3</b>
1 Introduction.....	3
2 Architecture Route Plus.....	3
3 Architecture base de données.....	4
4 Gestion des licences.....	5
<b>PARTIE 2 : MISE EN SERVICE.....</b>	<b>6</b>
1 Principe.....	6
2 Serveur Hyper File.....	6
3 Route Plus.....	7
<b>PARTIE 2 : BASE DE DONNEES.....</b>	<b>15</b>
1 Base de travail.....	15
2 Sauvegarde.....	16
3 Restauration.....	17
<b>PARTIE 3 : PARAMETRAGE.....</b>	<b>18</b>
1 Général.....	18
2 Répertoires.....	19
3 Rapports.....	21
4 Sauvegarde.....	22
5 Fond de Plan.....	23
6 Affichage Mesures.....	24
7 Recueil.....	24
8 Importation.....	27
9 Alertes.....	28
10 Frontaux et Relais GPRS.....	29
11 Traitements.....	32
12 Options.....	34
13 Sessions et Filtres.....	37
14 Liens Cartographiques.....	38
15 Planning.....	40
16 Personnalisation.....	42
17 Page de garde.....	43
18 Animation AI.....	44
19 Export IRIS.....	45
<b>PARTIE 4 : VOTRE PREMIERE UTILISATION.....</b>	<b>47</b>
1 Utilisateurs.....	47
2 Types d'équipements.....	47
3 Jours fériés.....	47
4 Gestionnaires, Agences, Antennes et Zones.....	47
5 Matériel et moyens de communication.....	48
6 Ce que vous devez faire régulièrement.....	49

# PARTIE 1 : PRESENTATION.

## 1 Introduction.

---

Route Plus fonctionne sous le système d'exploitation Windows 32 ou 64 bits. Il s'appuie sur une base de données Hyper File de l'éditeur PC Soft.

Selon le nombre d'utilisateurs et la volumétrie des bases de données l'architecture logicielle et matérielle diffère.

Nous parlons alors :

- d'installation
  - o en monoposte pour un ou plusieurs utilisateurs.
  - o en réseau pour plusieurs utilisateurs.
  - o en serveur d'application / terminaux pour une installation de Route Plus sur un serveur d'application et une utilisation sur des postes déportés (Appelés terminaux).
- de bases de données accessibles :
  - o En Mode « Dossier » : A partir d'un dossier local ou en réseau
  - o En Mode « Client / Serveur » : En installant l'application Hyper File Client / Serveur.

Ce document précise :

- La mise en service et le paramétrage des postes Route Plus.
- La mise en service du serveur de base de données Hyper File
- La mise en service des bases de données.

## 2 Architecture Route Plus.

---

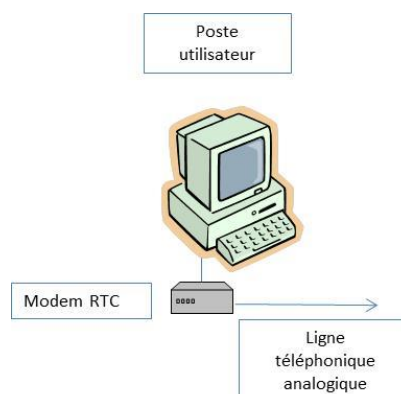
Quel que soit le type d'architecture choisi, seul le poste numéro 1 réalise :

- le recueil automatique à l'aide du modem RTC fournis.
- la sauvegarde automatique des bases de données sur un dossier en réseau.

Tous les postes génèrent en local ou en réseau les documents annexes tels que les rapports, les plannings, les exportations... Il faut donc prévoir un dossier avec un contrôle total pour l'ensemble des utilisateurs.

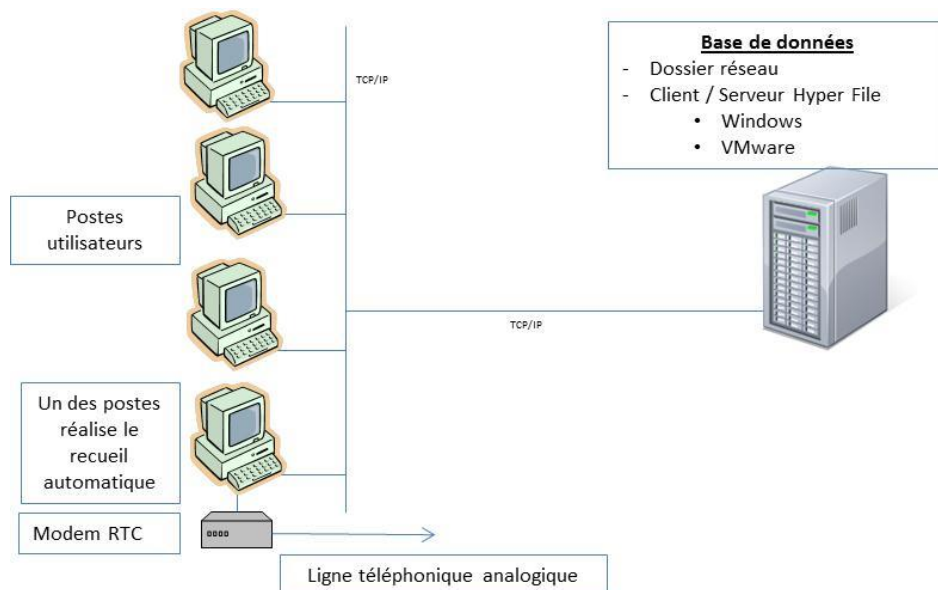
### 2.1 : Monoposte.

Cette architecture est de loin la plus simple. L'ensemble des fonctionnalités sont réalisées sur un seul poste de travail.



## 2.2 : Multipostes.

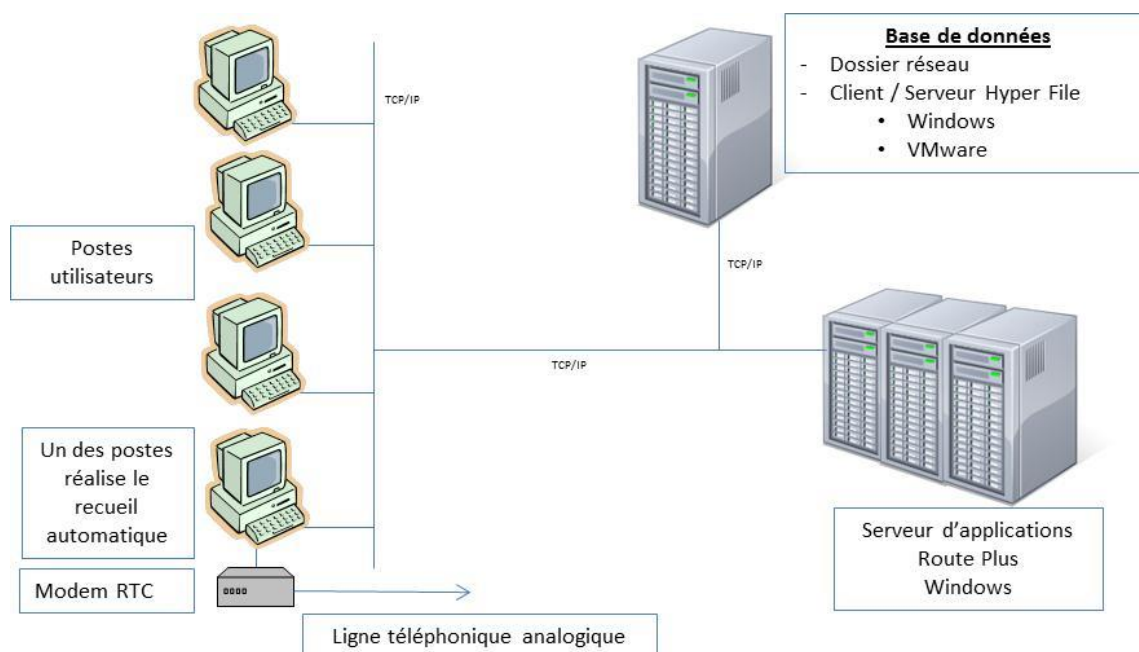
Architecture la plus courante, elle permet à plusieurs utilisateurs d'utiliser Route Plus en même temps sur une ou plusieurs bases de données partagées.



## 2.3 : Serveur d'application / Terminaux.

Route Plus fonctionne en mode terminal (TSE, Citrix...) en s'appuyant sur un ou plusieurs serveurs d'applications Route Plus.

La prise en compte de la ressource locale RS 232 doit être activée sur le terminal afin de permettre la connexion aux équipements (Direct ou modem).



## 3 Architecture base de données.

Plusieurs possibilités sont proposées pour la mise en service des bases de données.

- Locale : Les bases de données sont mises en service sur un dossier sur le poste de Route Plus.

- Réseau : Les bases de données sont mises en service sur un dossier du réseau. Ces dossiers sont partagés par tous les postes ou terminaux Route Plus. Les utilisateurs de Route Plus doivent avoir un contrôle total sur ces dossiers (Création, suppression, lecture et modification de fichiers)
- Client / Serveur : L'application Hyper File Client / Serveur est mise en service avant Route Plus. Cette installation peut se faire :
  - o Sur un des postes de Route Plus
  - o Sur un serveur dédié ou non dédié sous Windows
  - o Sur un serveur virtuel de type VMware.

## 4 Gestion des licences.

---

L'application Route Plus est protégée par clé logicielle sur chacun des postes ou terminaux installés.

Deux modes d'activations sont possibles en architecture « Multipostes » ou « Serveur d'application » :

- Mode Licence.
- Mode jeton.

**Attention :** Vous ne pouvez pas changer de mode de gestion de licences sans :

- Une nouvelle étude financière et technique.
- Une nouvelle mise en service de Route Plus.

Pour plus d'information, contactez le service commercial.

### 4.1 : Mode Licences.

L'acquisition initiale de Route Plus en mode Licences vous permet l'installation de deux postes. Vous devez faire l'acquisition de licences supplémentaires vous permettant l'installation de nouveaux postes.

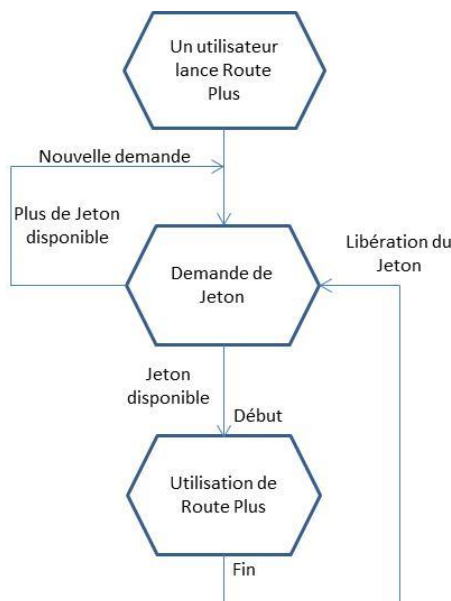
### 4.2 : Mode Jetons.

Selon l'activité de l'équipe d'un service de comptage, seule une partie des utilisateurs utilisent Route Plus en même temps.

L'acquisition initiale de Route Plus en mode Jetons vous permet d'utiliser jusqu'à 3 jetons et d'installer autant de postes ou terminaux Route Plus que vous voulez.

Vous devez faire l'acquisition de jetons pour une utilisation simultanée supplémentaire.

La gestion des jetons suit le procédé suivant :



# PARTIE 2 : MISE EN SERVICE.

## 1 Principe.

---

Route Plus s'appuie sur une base de données. Elle peut être installée selon deux modes :

### Mode Classique :

- Dans un dossier sur le poste Route Plus pour une configuration en monoposte.
- Dans un dossier partagé en lecture et en écriture sur un des postes Route Plus pour une configuration multipostes.
- Dans un dossier sur votre réseau partagé en lecture et en écriture.
- Dans un dossier d'un disque virtuel partagé en lecture et en écriture.

Pour des raisons de sécurité, Il est préférable de limiter le partage aux utilisateurs de Route Plus.

### Mode Client / Serveur :

Utile en configuration multipostes afin de limiter les échanges sur le réseau, ce mode implique l'installation d'un module serveur de bases de données qui comprend :

- Un service Windows
- Une application de gestion de bases de données.

Ce module peut être installé :

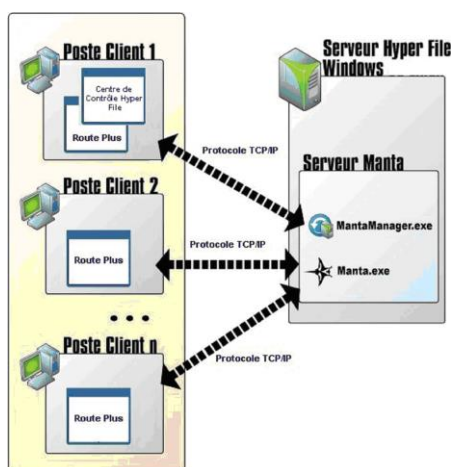
- Sur un des postes de Route Plus
- Sur un serveur dédié ou non dédié sous Windows
- Sur un serveur virtuel de type VMware.

## 2 Serveur Hyper File.

---

### 2.1 Présentation.

Une application Hyper File Client / Serveur consiste à exécuter l'application sur différents postes utilisateurs (appelés machines clientes) et à déporter la ou les bases de données sur un poste serveur. Ce mode de fonctionnement permet des temps de réponses plus rapides et plus fiables, ainsi qu'une maintenance de la base de données facilitée.



## 2.2 Prérequis.

### 2.2.1 Matériel.

- Système d'exploitation
  - o Windows 2000
  - o Windows XP
  - o Windows 2003
  - o Windows Seven
  - o Windows 8.1
  - o Windows 10
- Processeur Intel Pentium Dual-Core ou équivalent
- 4 Go de mémoire minimum
- Espace Disque : 50 Mo

### 2.2.2 : Logiciels installés.

Les logiciels installés sont :

- Le serveur Hyper File.
- Le Centre de contrôle Hyper File.

### 2.2.3 : Réseau.

Le réseau doit être administré de telle sorte que les postes ou serveurs d'applications Route Plus puissent accéder au serveur.

Les ports 4900 et 4999 doivent être ouverts.

## 2.3 Installation ou mise à jour.

Vous trouverez la procédure de mise en service du serveur HF et des bases de données dans le manuel « Mise en service serveur Hyper File 2.0 ».

## 3 Route Plus

---

### 3.1 Présentation

Route Plus répond aux standards de mise en service sous Windows à savoir :

- Droit administrateur pour mise en service.
- Assistant de mise en service « Install.exe ».
- Paramétrage du dossier d'installation
- Fichier « ini » de paramètres d'installation.
- Droit en lecture / écriture sur dossier racine d'installation (ex : « c:\RoutePlus »).

Route Plus se démarque par les particularités suivantes :

- Pas de fichiers systèmes en dehors du dossier d'installation (dll).
- Mise à jour par simple copier/coller
- Changement de poste simplifié par :
  - o Copier / Coller du dossier d'installation de Route Plus (Ex : « c:\RoutePlus »).
  - o Création du raccourci pour lancement de RoutePlus.
- Paramétrage de l'application enregistré en base de données

Selon votre schéma directeur informatique, l'installation de Route Plus peut être réalisée :

- Poste par Poste.
- Sur un serveur d'application. Route Plus est alors accessible sur des terminaux distants (Citrix, TSE...).

Quel que soit votre choix, l'installation suivra le même procédé.

### 3.2 Matériel.

- Système d'exploitation.
  - o Windows 2000
  - o Windows XP
  - o Windows 2003
  - o Windows Seven
  - o Windows 8
  - o Windows 10
- Processeur Intel Pentium Dual-Core ou équivalent
- 2048 Mo de mémoire minimum
- Espace Disque : 500 Mo
- Résolution écran 1024 \* 768 minimum
- Port COM ou USB libre sur le poste numéro 1 pour l'installation du modem RTC livré.
- Port COM si recueil local (Compteur, Vampire...)

### 3.3 : Logiciels installés.

Les logiciels et outils installés sur les postes Route Plus :

- Route Plus: Logiciel d'analyse de trafic Routier.
- Route Plus Auto : Service de communication de Route Plus. Il réalise le recueil automatique des données de trafic en utilisant les supports de communication de type :
  - o Modem RTC livré avec Route Plus et disposant d'une double connexion USB et RS 232. En mode USB, le driver USB/Port Com (« USB Serial Converter ») est installé. Le driver du modem n'est pas installé car Route Plus pilote entièrement ce modem à l'aide de commandes HAYES.
  - o TCP / IP
- CC Route Plus : Centre de contrôle permettant de suivre le service de communication sur tous les postes ou terminaux Route Plus.
- CC190HF : Centre de contrôle Hyper File permettant de mettre en service les bases de données en mode Client / Serveur.
- BDR Plus : Application permettant l'interfaçage entre Route Plus et le service cartographique.
- Jeton : Outils d'administration des licences en mode « Jetons »

### 3.4 : Logiciels prérequis.

Afin que l'ensemble des fonctionnalités de Route Plus soient exploitées, les logiciels suivants doivent être installés :

- Excel : Les versions compatibles sont :
  - o Excel 2000 (version 9.0) inclus aussi dans Office 2000
  - o Excel 2002 (version 10) inclus aussi dans Office XP
  - o Excel 2003 (version 11) inclus aussi dans Office 2003
  - o Excel 2007 (version 12) inclus aussi dans Office 2007
  - o Excel 2010 (version 14) inclus aussi dans Office 2010
  - o Excel 2013 (version 15) inclus aussi dans Office 2013



- Libre Office 4.4.5 (Version stable) ou supérieure.
- Acrobat Reader version 9 minimum
- Internet Explorer version 7 minimum
- Winzip ou équivalent installé

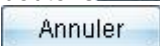
### 3.5 Installation ou mise à jour

Pour cela, insérez le CD de Route Plus dans le lecteur. Si la fenêtre du programme d'installation ne se lance pas seule :

1. Ouvrez l'explorateur de fichier de Windows.
2. Cliquez sur le lecteur CD Rom (D: en général).
3. Double cliquez sur le fichier "Install.exe".

Lors de la procédure d'installation, les

boutons ,  et

 permettront respectivement de revenir en arrière, continuer et annuler l'installation.

Respecter la syntaxe suivante pour le dossier d'installation :

[Unité de disque]+«:\ »+[DossierPrincipal] +«:\Serveur»

Exemples :

« c:\RoutePlus\Serveur »

« d:\RoutePlus\Serveur »

« d:\Applications\RoutePlus\Serveur »

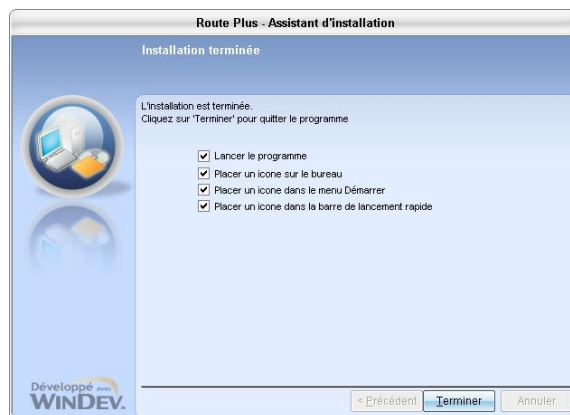
Si vous réalisez une **mise à jour**, faites au préalable une **sauvegarde de vos données**.

L'écran suivant vous invite, dans le cas d'une mise à jour, à **sauvegarder le programme Route Plus** pour une éventuelle restauration.

Pour vous simplifier la tâche, la procédure d'installation crée automatiquement le groupe de programme « Route Plus » dans le groupe « Démarrer... Programmes ».

Un ensemble de raccourcis vous sont proposés.

Cliquez sur le bouton  pour finir l'installation.



### 3.6 Mise en service.

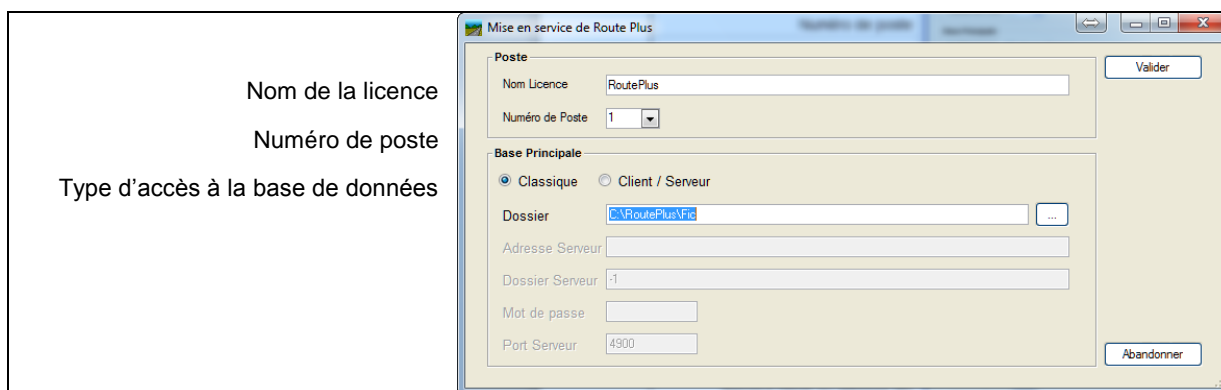
Route Plus fonctionne en :

- Mono poste
- Réseau.
- Client Serveur.

Chaque poste de travail doit être configuré pour :

- Accéder à la base de données.
- Indiquer son numéro de poste.

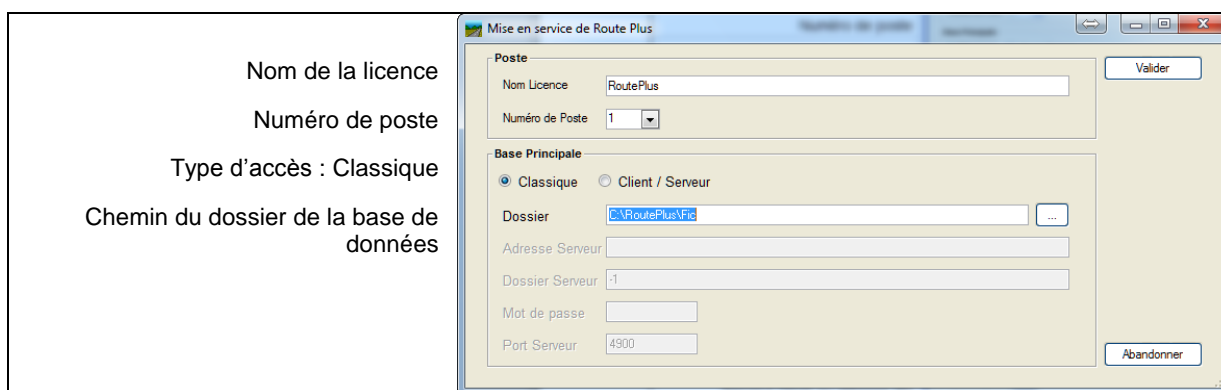
Après avoir installé Route Plus, son premier lancement fait apparaître l'écran suivant :



Indiquez :

- le nom de la licence
- Le numéro de poste. Attention, **le poste numéro 1 réalise le recueil et la sauvegarde.**
- Paramétrez l'accès à la base de données.

Base de données classique (en local ou en réseau) :



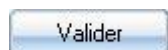
Le chemin de la base de données principale est souvent « Fic ». Conservez dans la mesure du possible ce paramétrage par défaut.

## Base de données sur serveur Hyper File :

Nom de la licence	RoutePlus
Numéro de poste	1
Type d'accès : Client / Serveur	<input type="radio"/> Classique <input checked="" type="radio"/> Client / Serveur
Serveur (Nom ou adresse IP)	192.168.0.20
Dossier de la base	C:\RoutePlus\Fic
Mot de passe	.....
Numéro de port	4900

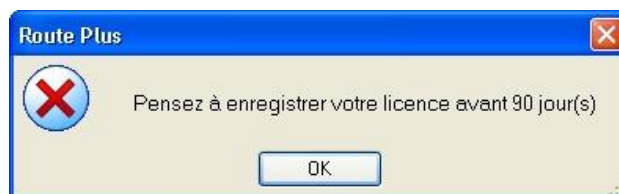
Abandonner

Le chemin de la base de données principale est souvent « Fic » et le numéro de port 4900. Conservez dans la mesure du possible ce paramétrage par défaut.



: Termine la mise en service de Route Plus sur le poste.

La fenêtre suivante apparaît :



Vous avez 90 jours pour nous retourner le formulaire d'enregistrement.

Par défaut, l'utilisateur suivant est créé :

- Nom : Admin
- Mot de passe : Néant
- Profil : Administrateur.

Après avoir validé le message d'information concernant la licence, la fenêtre d'identification suivante apparaît :

Utilisateur	Admin	Valider
Session	Stations	
Mot de passe		Sortir

Cette mise en service modifie le fichier de paramètres « RoutePlus.ini » du dossier « Serveur » :

Chapitres	Variables	Valeurs par défaut	Modification
[Poste]	Numéro	1	- Mise en service - Manuelle
	Dernier Opérateur	Néant	- Automatique
	Session	1 : Stations – 2 : Mobile	- Automatique
[Base de données]	Type	1 : Dossier - 2 : Client Serveur	- Mise en service - Manuelle
	Chemin	C:\RoutePlus\Fic	
	AdresseServeur	Néant	
	DossierServeur	Fic	
	PortServeur	4900	

**Attention :** Vous ne devez en aucun cas modifier les titres des chapitres et des variables.

### 3.7 Architecture.

Les droits en lecture et en écriture doivent être ouverts à l'ensemble des utilisateurs du poste.

Pour une installation de Route Plus dans le dossier racine « c:\RoutePlus\Serveur » Route Plus crée l'arborescence suivante :

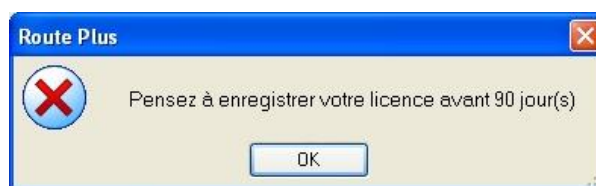
Répertoire	Description
C:\RoutePlus\Archives	Archives générées à l'aide de l'assistant de génération de rapports
C:\RoutePlus\Archives Config	Archive des fichiers de paramètres des stations.
C:\RoutePlus\Calc	Modèles de rapports Libre Office
C:\RoutePlus\Cartes	Cartes géographiques des points de comptages et du département.
C:\RoutePlus\Cartographie	Répertoire d'enregistrement des fichiers à destination du service de cartographie.
C:\RoutePlus\Client\Fic	Fichier de données du poste (Mode classique).
C:\RoutePlus\Config	Fichiers de paramètres des stations.
C:\RoutePlus\Documentation	Dossier de la documentation de Route Plus (Manuel...).
C:\RoutePlus\Documents	Dossier d'enregistrement des exports de tableaux, listes...
C:\RoutePlus\Excel	Modèles de rapports Excel
C:\RoutePlus\Export	Répertoire d'enregistrement des fichiers exportés.
C:\RoutePlus\html	Modèles de fichiers html
C:\RoutePlus\Fic	Fichiers de la base de données principale en mode classique (Postes permanents et tournants).
C:\RoutePlus\Ico	Dossier d'icônes
C:\RoutePlus\Import	Répertoire de sélection privilégié des fichiers à importer.
C:\RoutePlus\Ini	Fichiers de paramètres de l'application
C:\RoutePlus\Iris	Dossiers d'export des fichiers IRIS
C:\RoutePlus\kml	Modèles de fichiers KML
C:\RoutePlus\Matrices	Dossier des matrices des entêtes (Affaires, planning...)
C:\RoutePlus\RapportsStations	Rapports des postes permanents et tournants (B0, B1, B2...) générés en session « Stations »
C:\RoutePlus\RapportsMobiles	Rapports des postes ponctuels générés en session « Mobiles »
C:\RoutePlus\Recueils	Répertoire d'enregistrement des fichiers FIME générés lors des

	recueils. Une arborescence permet d'organiser les fichiers en fonction du type d'équipement (cf. chapitre recueil).
C:\RoutePlus\Sauvegarde	Sauvegarde locale de la base de données courante
C:\RoutePlus\Scripts	Scripts des traitements (Agrégation, Calcul des moyennes...)
C:\RoutePlus\Serveur	Programmes
C:\RoutePlus\Service	Dossier dédié au service de Route Plus.
C:\RoutePlus\Tmp	Dossiers temporaires de travail
C:\RoutePlus\Tmp#	

### 3.8 Enregistrez-vous

Vous disposez de 90 jours pour réaliser l'enregistrement. Tant que vous n'avez pas procédé à ce dernier, le lancement de Route Plus fera apparaître la fenêtre suivante

Elle vous indique le nombre de jours restant avant blocage de la licence sur le poste (90 jours dans cet exemple).



Si vous avez dépassé les 90 jours, vous obtiendrez la fenêtre suivante vous invitant à saisir votre clé d'activation :






Pour chacun des postes installés, retournez votre formulaire d'enregistrement dûment rempli dès aujourd'hui.

Pour cela, après avoir installé Route Plus, sélectionnez sur le menu principal la fonction « ? » - « Enregistrement ». La fenêtre suivante apparaît :


Après avoir lu et accepté la licence d'utilisation, la procédure d'enregistrement est la suivante :

#### Impression du formulaire d'enregistrement :

- Indiquez le nom de l'utilisateur
- Cliquez sur  pour faire apparaître le formulaire.
- Cliquez sur  pour l'imprimer.
- Envoyer-nous ce formulaire par fax ou par courrier aux coordonnées indiquées sur ce dernier.
- Cliquez sur 

Attendez le retour de ce document complété par nos soins avec la clef d'enregistrement afin de passer à l'étape suivante :

#### Saisie de la clef d'activation (vous avez reçu le formulaire complété):

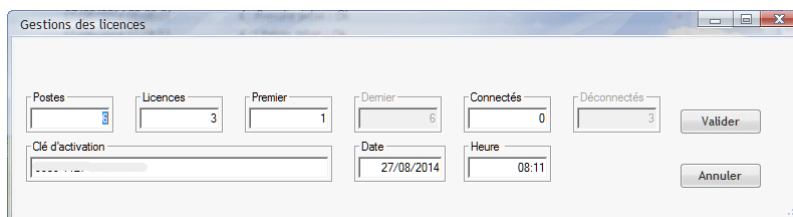
- Indiquez le nom de l'utilisateur.
- Indiquez la clef d'activation.
- Cliquez sur .

### 3.9 Serveur de jetons.

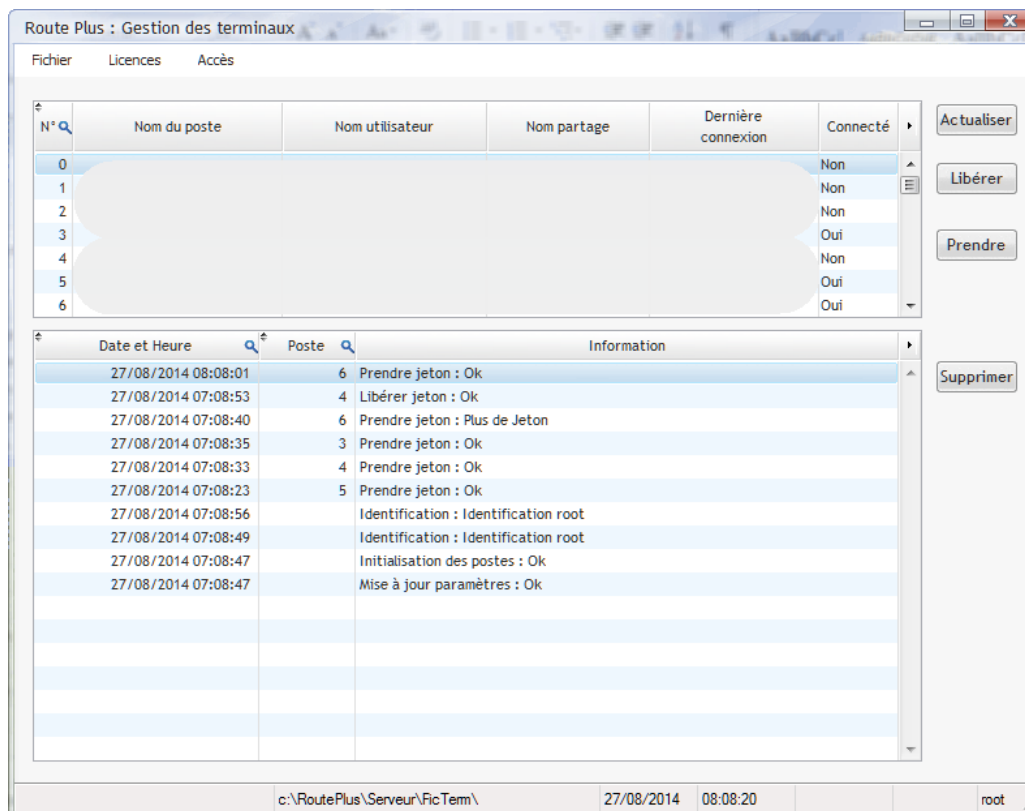
Si vous avez opté pour une gestion de licence en mode jetons, l'application « Jetons » vous permettra d'administrer ces derniers.

Lors de la mise en service, une clé d'activation vous sera attribuée. Elle dépendra :

- Du nombre de terminaux installés.
- Du nombre de jetons acquis (3 par défaut).



L'outil d'administration « Jeton » vous permettra de suivre et gérer l'utilisation des jetons.

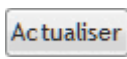


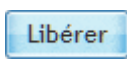
N°	Nom du poste	Nom utilisateur	Nom partage	Dernière connexion	Connecté
0					Non
1					Non
2					Non
3					Oui
4					Non
5					Oui
6					Oui

Date et Heure	Poste	Information
27/08/2014 08:08:01	6	Prendre jeton : Ok
27/08/2014 07:08:53	4	Libérer jeton : Ok
27/08/2014 07:08:40	6	Prendre jeton : Plus de Jeton
27/08/2014 07:08:35	3	Prendre jeton : Ok
27/08/2014 07:08:33	4	Prendre jeton : Ok
27/08/2014 07:08:23	5	Prendre jeton : Ok
27/08/2014 07:08:56		Identification : Identification root
27/08/2014 07:08:49		Identification : Identification root
27/08/2014 07:08:47		Initialisation des postes : Ok
27/08/2014 07:08:47		Mise à jour paramètres : Ok

Voici les outils disponibles :

 : Actualise le journal d'information.

 : Libère un jeton sur le poste sélectionné. Cette outil est necessaire sur un poste Route Plus n'a pas libéré correctement son jeton (Coupure de courant...).

Les boutons (« Supprimer » et « Prendre ») ne sont pas accessibles en mode administrateur (Admin). Ils sont réservés à la maintenance (Mode root).

# PARTIE 2 : BASE DE DONNEES

## 1 Base de travail.

---

### 1.1 Sélection

En standard, Route Plus crée par défaut une base de données des postes permanents et tournants :

- Dans le dossier « Fic » en mode classique.
- Dans le dossier relatif « .\Fic\ » du serveur Hyper File en mode client / serveur.

Vous pouvez créer autant de base que nécessaire vous permettant :

- De créer chaque année des bases de postes de comptages « Mobiles »
- De consulter des bases archives de postes de comptages « Permanents ».
- De consulter des bases Route Plus issues d'autres sites d'exploitation.

La fenêtre suivante apparaît dans les cas suivants :

- Sélection de la fonction « Base de données » - « Rechercher »
- Ouverture de Route Plus si vous avez au moins deux bases de données.



La première ligne indique la base principale. C'est cette base qui est prise en compte par le service de communication.

Les autres lignes indiquent les bases secondaires.


Dans les deux cas, le titre de Route Plus change afin de vous rappeler que vous ne travaillez plus sur la base principale :

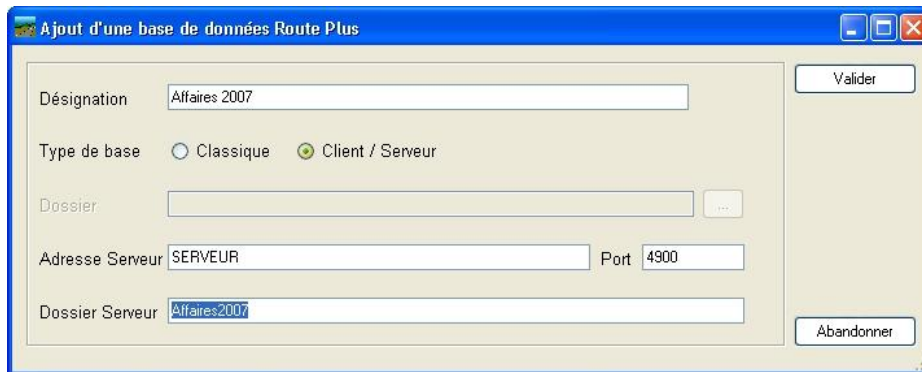



### 1.2 Création

Pour générer une base de données vierge, créez un dossier dont le nom représente le type de la base. Nous aurons par exemple Affaires pour les affaires de l'année 2007.

Pour créer une base :

- Cliquez sur le bouton 
- Créez un dossier sur la fenêtre :



- Sélectionnez le type de base de données
- En mode Classique : Sélectionnez un dossier (vous pouvez sélectionner un dossier vierge).
- En mode client / Serveur : Renseignez l'adresse, le numéro de port ainsi que le dossier du serveur.
- La fin de la création ajoute une ligne dans la fenêtre de sélection. Sélectionnez la nouvelle ligne puis cliquez sur le bouton 

Les fichiers suivants sont copiés de la base des postes permanents vers le nouveau dossier :

- Paramètres généraux
- Paramètres d'agrégation.
- Paramètres d'archivage.
- Jours fériés
- Utilisateurs.
- Types d'équipements
- Matériels de communication
- Moyens de communication

## 2 Sauvegarde.

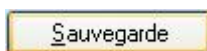
---

### 2.1 Manuelle.

Cette fonction permet de sauvegarder la base de données de Route Plus.



Le paramétrage de la sauvegarde est réalisé dans le menu « Paramètres » - « Généraux » - « Sauvegarde ».



Lance la sauvegarde.

### 2.2 Automatique.

La programmation de la sauvegarde base de données est réalisée :



- Par Route Plus : La base de données est sauvegardée automatiquement selon le paramétrage défini dans la fenêtre « Paramètres généraux – Général – Sauvegarde ».
- Par votre service informatique : Dans ce cas, sauvegardez :
  - o Mode Classique : Les dossiers des bases de données
  - o Client / Serveur : Le sous-dossier « BDD » du serveur Hyper File (Voir document « Mise en service Serveur Hyper / File »).

### **3 Restauration.**

---

La restauration d'une base de données doit être faite avec une extrême précaution. Le procédé dépend du type de base de données :

#### **3.1 Mode classique.**

Pour restaurer une sauvegarde :

- Fermer Route Plus sur l'ensemble des postes.
- Fermer le service de communications sur le poste numéro 1.
- Rechercher le fichier de sauvegarde le plus récent.
- Décompresser ce fichier de sauvegarde dans le dossier de la base de données.
- Supprimer les fichiers avec l'extension « ndx »
- Relancer Route Plus.

#### **3.2 Mode Client / Serveur.**

Faites appel au service informatique pour restaurer une sauvegarde en client/serveur. Le chapitre 2 du document « Mise en service serveur Hyper File » vous assistera dans la démarche.

# PARTIE 3 : PARAMETRAGE

Afin de s'adapter à votre environnement de travail Route Plus dispose d'un ensemble de paramètres.

## 1 Général.

Planning	Personnalisation	Traitements	Page de garde	Animation AI	Publication		
Recueil	Importation	Alertes	Frontaux	Options	Export IRIS	Sessions & Filtres	Liens Carto
<b>Général</b>	Base de données	Répertoires	Rapports	Sauvegarde	Fond de plan	Affichage Mesures	Communication

**Références**

Période de jour de  à

Période du soir de  à

Période de nuit de  à

Période matin de  à

Période après-midi de  à

Heure de pointe matin  à

Heure de pointe soir  à

Jours fériés

Département

Limitation vitesse VL  Limitation vitesse PL  km/h

Numéro du site  Numéro du poste

Identifiant du poste

Période de jour : de 06:00 à 22:00. Cela veut dire que le jour débutera à 06:00:00 et se terminera à 21:59:59 tandis que la nuit démarrera à 22:00:00 pour se finir à 05:59:59.

Période du soir : de 18 :00 à 06 :00. Cela veut dire que le soir débutera à 18:00:00 et se terminera à 21:59:59.

Période de nuit : de 22 :00 à 06 :00. Cela veut dire que la nuit débutera à 22:00:00 et se terminera à 05:59:59.

Période du matin : de 00:00 à 12:00. Cela veut dire que le matin débutera à 00:00:00 et se terminera à 11:59:59.

Période après-midi : de 12:00 à 00:00. Cela veut dire que l'après-midi débutera à 12:00:00 et se terminera à 23:59:59.

Heure de pointe du matin : de 07:00 à 09:00. Cela veut dire que l'heure de pointe du matin débutera à 07:00:00 et se terminera à 08:59:59.

Heure de Pointe du Soir : de 17:00 à 19:00. Cela veut dire que l'heure de pointe du soir débutera à 17:00:00 et se terminera à 18:59:59.

L'unité de longueur et de vitesse sont données à titre indicatif.

Jours Fériés : Route Plus gère un calendrier des fêtes fixes et mobiles. La version actuelle prend en compte les calendriers de la métropole et des départements d'outre-mer.

Limitation de vitesse : Renseignez ici les limitations de vitesse VL et PL les plus rencontrées sur les points de mesures. Route Plus appliquera ce paramétrage pour toute nouvelle création. Le bouton « Affecter » permet de modifier les points de mesures.

Numéro de site / de poste / Identifiant : Ces informations vous ont été transmises lors de la mise en service.

## 2 Répertoires.

Le paramétrage des répertoires permet d'indiquer où se situent les programmes annexes de Route Plus et les répertoires de stockage des fichiers annexes.

Planning	Personnalisation	Traitements	Page de garde	Animation AI	Publication		
Recueil	Importation	Alertes	Frontaux	Options	Export IRIS	Sessions & Filtres	Liens Carto
Général	Base de données	Répertoires	Rapports	Sauvegarde	Fond de plan	Affichage Mesures	Communication

Chemin et nom des programmes par défaut	
Traitement de texte	<input type="text"/>
Editeur de texte	<input type="text"/>
Editeur HTML	<input type="text"/>
Editeur d'image	<input type="text"/>
Outil de requêtes	<input type="text"/>

Dossiers d'enregistrement des fichiers	
Cartes et logo entête	<input type="text" value="c:\RoutePlus\Cartes"/> <input type="button" value="Déplacer les fichiers"/>
Recueils auto et manuels	<input type="text" value="c:\RoutePlus\Recueils"/>
Documents trait. texte	<input type="text" value="c:\RoutePlus\Documents"/>
Importation à partir de	<input type="text" value="C:\RoutePlus\Import\"/> <input checked="" type="checkbox"/> Mémoriser dernier
Exportation vers	<input type="text" value="c:\RoutePlus\Export"/>
Configuration des stations	<input type="text" value="c:\RoutePlus\Config"/>
Archive Config. des stations	<input type="text" value="c:\RoutePlus\Archives Config\"/>
Exportation service carto	<input type="text" value="c:\RoutePlus\Cartographie"/>
Scripts, Requêtes...	<input type="text" value="c:\RoutePlus\Scripts"/>
Documentation	<input type="text" value="c:\RoutePlus\Documentation\"/> <input type="checkbox"/> En ligne

### Programmes :


Traitement de texte : Permet d'éditer et d'imprimer les pages libres des rapports.

Editeur de texte : Permet d'éditer et d'imprimer les fichiers textes tels que les fichiers FIME, fichiers de paramètres des stations...

Editeur HTML : Permet d'éditer et d'imprimer les rapports au format HTML.

Editeur d'images : Permet d'éditer et d'imprimer le logo des rapports et les cartes géographiques des points de comptage.

Outil de requêtes : Chemin d'accès de l'outil de requête (Access...). Ce dernier accèdera à la base de données de Route Plus grâce à un lien ODBC créé lors de la mise en service.

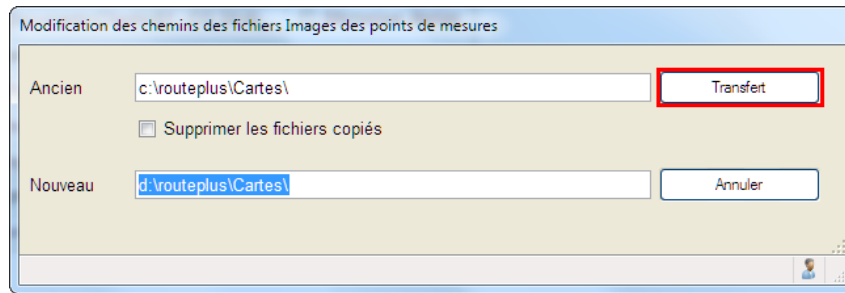
Pour changer le chemin d'accès, cliquez sur le bouton , puis rechercher le programme correspondant.

### Fichiers :

Cartes et logo : Répertoire de recherche privilégié des cartes et des logos. Le chemin complet des images est enregistré au niveau de chacun des points de mesures. Aussi, si vous devez changer le dossier racine, Route Plus vous propose un assistant de migration. Pour cela :

Dans « Paramètres » - « Généraux » - « Répertoires »

- Cliquez sur le bouton
- La fenêtre suivante s'ouvre :

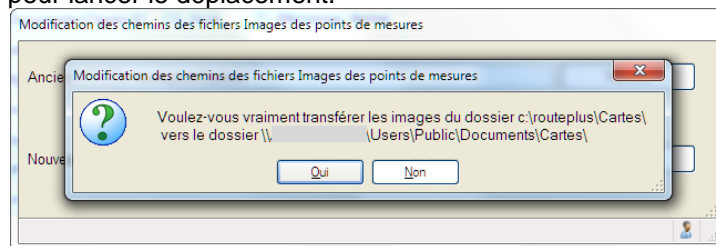


Saisissez :

- L'ancien chemin
- Le nouveau chemin

Route Plus vous proposera la copie des fichiers vers le nouveau chemin de destination. Vous pouvez supprimer les fichiers d'origine en cochant « Supprimer les fichiers copiés ».

Cliquez sur transfert pour lancer le déplacement.



**Attention :**

Nous vous conseillons de réaliser une sauvegarde avant de lancer cette opération. Nous vous déconseillons de cocher « Supprimer les fichiers copiés » même si vous les aurez en double.

Recueils : Répertoire racine de sauvegarde des fichiers FIME générés lors des recueils de données. Pour connaître l'ensemble des sous répertoires et le principe d'affectation des noms des fichiers de recueils, reportez-vous au chapitre "Recueil de données – Introduction".

Documents : Répertoire de recherche privilégié des pages libres des rapports.

Importation : Répertoire de recherche privilégié des fichiers à importer. L'option  **Mémoriser dernier** permet d'enregistrer le dernier chemin utilisé.

Exportation vers : Répertoire d'enregistrement privilégié des fichiers à exporter.

Paramètres stations : Répertoire privilégié des fichiers de paramètres des stations.

Archives paramètres stations : Sélectionnez le type d'archivage parmi les choix

- A chaque fois
- Chaque mois
- Chaque année.

Cet archivage sera réalisé par :

- Route Plus :
  - o Lors de la lecture de configuration (Bouton « Lire »)
  - o Contrôle de configuration (Bouton « Contrôler »)
  - o Importation d'un fichier de configuration (Bouton « Importer »)
- Recueil automatique
  - o Lors de la lecture de configuration.

Cet archivage sera réalisé uniquement si :

- La configuration est en phase
- Le fichier n'existe pas déjà dans le dossier d'archive.

La règle de nommage des fichiers est la suivante :

- Code SIREDO
- Numéro d'enregistrement de l'équipement dans la base (non modifiable)
- Date selon le paramétrage
  - o A chaque fois : AAAA MM JJ
  - o Chaque mois : AAAA MM
  - o Chaque année : AAAA
- Extension « .txt »

Exportation vers service cartographique : Répertoire d'enregistrement privilégié des fichiers à destination du service de cartographie.

Script et Requêtes : Répertoire d'enregistrement des fichiers de script et de requêtes

Documentations : Dossier de la documentation de Route Plus. Une consultation en ligne est possible en cochant « En ligne ». Attention, les temps d'affichage risquent d'être relativement longs.

### 3 Rapports.

L'exportation des rapports nécessite un ensemble de paramètres :

<p>Dossier de génération des rapports</p> <p>Dossier des archives de rapports</p> <p>Un dossier/type de fichier</p> <p>Un dossier/nom d'équipement</p> <p>Un dossier par Identifiant</p> <p>Un dossier/type (PDF, Excel, HTML)</p> <p>Moyennes sur séquence Journalière</p> <p>Type de classement B3 et B15</p> <p>Dossier des rapports des postes mobiles.</p> <p>Titre du rapport</p> <p>Référence du site dans l'entête du rapport</p> <p>Cadrer les périodes automatiquement</p> <p>Chemin du logo d'entête des rapports</p> <p>Type d'ouverture après exportation</p>	
--	--

Mesures incomplètes autorisées : Permet de générer des rapports même si la période désirée n'est pas complète. Ce sera le cas, par exemple, sur un rapport B2 en cours d'année.

## 4 Sauvegarde.

Le paramétrage de la sauvegarde se fait en trois étapes :

### Le Mode d'exécution :

La sauvegarde est soit :

- Manuelle : Vous devez lancer fréquemment la sauvegarde de votre base à partir du menu déroulant « Base de Données » - « Sauvegarde ».
- Automatique : Programmez alors une heure de sauvegarde. Dans ce cas, Route Plus réalisera la sauvegarde selon le paramétrage indiqué ci-après. Attention, la sauvegarde automatique est lancée uniquement sur le poste n°1 et la base principale (Base des postes fixes et tournants).

**Le nom du fichier de sauvegarde :** La sauvegarde de la base de données de route est au format Winzip. Elle peut être décompressée avec la plupart des outils du marché (Winzip, WinRar, Explorateur de fichiers de Windows...).

Le nom de la sauvegarde est paramétrable selon trois possibilités :

- Même nom : La sauvegarde est réalisée en utilisant le même nom. Ce cas est déconseillé car une sauvegarde « écrase » la précédente. Cette option est utile lorsqu'un serveur de sauvegarde collecte et archive les sauvegardes.
- Nom différent : Le nom de la sauvegarde est « RoutePlus » + « Date du jour » « .zip »
- Nom cyclique : Le nom de la sauvegarde est « RoutePlus » + « Nom du jour » « .zip »

**La destination du fichier de sauvegarde :** Deux possibilités s'offrent à vous :

- Dossier local ou en réseau : Indiquez la liste des répertoires (séparés par un « ; ») qui sera utilisée lors de chaque sauvegarde de la base de données.
- Transfert FTP : Permet une sauvegarde sur machine distante. Saisissez les paramètres du serveur.

Mode de sauvegarde	Planning	Personnalisation	Traitements	Page de garde	Animation AI	Publication		
	Recueil	Importation	Alertes	Frontaux	Options	Export IRIS	Sessions & Filtres	Liens Catio
	Général	Base de données	Répertoires	Rapports	Sauvegarde	Fond de plan	Affichage Mesures	Communication

Même nom = « RoutePlus.zip »  
« RoutePlusAAAAMMJJ.zip »  
«RoutePlusLundi .zip», «RoutePlusMardi.zip »

Dossiers séparés par un « ; »

Transfert sur dossier FTP

Nom du serveur FTP

Nom du compte

Mot de passe

Dossier de sauvegarde

Mode d'exécution  
Automatique à 08h00 Forcer

Nom du fichier de sauvegarde

Sauvegarder toujours dans un fichier de même nom (RoutePlus.zip)

Sauvegarder dans un fichier de nom différent ("RoutePlus"+ Date du jour + ".zip")

Sauvegarder dans un fichier cyclique ("RoutePlus"+"lundi ou mardi..." ".zip")

Destination du fichier de sauvegarde

Dossier local ou en réseau

Cible R:\RoutePlus\Sauvegarde\Fic

Transfert Ftp

Serveur Port 0

Compte

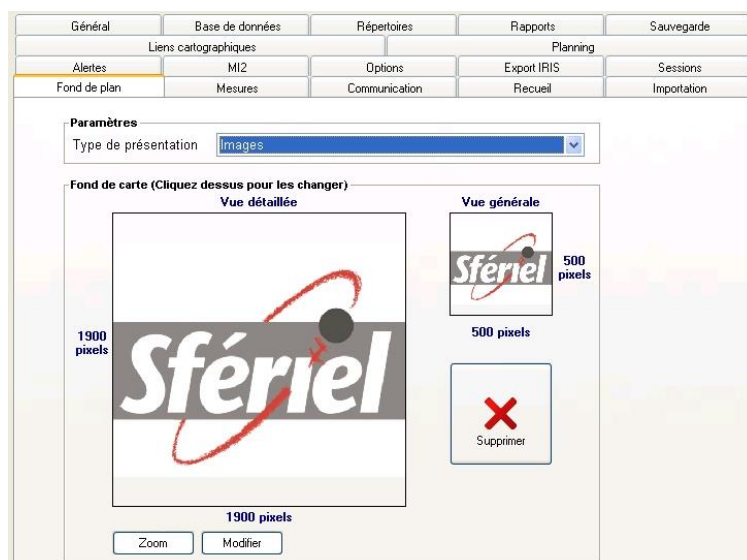
Mot de passe

Dossier

### Attention :

- Seul le poste numéro 1 réalise la sauvegarde automatique
- Le paramétrage de la sauvegarde doit être différent pour chacune des bases de données.
- Seule la base de données principale est sauvegardée automatiquement.
- Les bases de données secondaires doivent être sauvegardées manuellement.

## 5 Fond de Plan.



Route Plus permet de présenter sur fond de plan l'ensemble des équipements de terrain. Deux Modes de présentation :

### 5.1 Mode Image.

Cette fonctionnalité sera disponible uniquement si vous renseignez la vue détaillée et la vue générale :  
Pour rechercher chacune des vues, cliquez sur ces dernières. Pour une utilisation optimale de la cartographie, respectez les tailles indiquées (en pixels):

	Taille (pixels)
Vue détaillée	1900 x 1900
Vue générale	500 x 500



Pour supprimer cette fonctionnalité de Route Plus, cliquez sur le bouton .

### 5.2 Mode Google Maps.

Permet de présenter les équipements sur fond de plan Google Maps.

## 6 Affichage Mesures.

Planning	Personnalisation	Traitements	Page de garde	Animation AI	Publication		
Recueil	Importation	Alertes	Frontaux	Options	Export IRIS	Sessions & Filtrés	Liens Carto
Général	Base de données	Répertoires	Rapports	Sauvegarde	Fond de plan	Affichage Mesures	Communication

**Filtres sur les mesures**

Permanents : Afficher

Ne pas afficher les mesures non relevées et les mesures archivées

Permanents : Mode Affichage

Temporaires : Mode Affichage

Temporaires : Afficher

Mode Tableau : Afficher

**Couleurs des mesures**

Affichage Histogramme : Couleur des barres			Affichage Tableau : Couleur de fond		
Non validée	Nature des mesures	Validée	Non validée	Nature des mesures	Validée
	Manquante			Manquante	
	Brute			Brute	
	Reconstituée			Reconstituée	
	Reconstituée			Reconstituée	

**Type de jour**

	Jour ouvré
	Samedi & Veille de fête
	Dimanche & jour férié

### Filtres sur les mesures :

Permanents : Afficher : Permet de limiter la profondeur d'affichage des mesures. Ce paramètre permet d'afficher, par exemple, l'année en cours et les deux années précédentes. Cela permet ainsi de :

- Conserver plus de données dans le temps sans pénaliser le temps d'affichage.
- Permettre à Route Plus de s'appuyer sur un historique limité dans le temps afin de reconstituer les données manquantes.
- Afficher à la demande (voir la gestion des mesures) la totalité de la mesure.

Ne pas afficher les mesures non relevées et les mesures archivées : Présente uniquement les mesures programmées au sein du recueil automatique.

Mode d'affichage permanent : Permet de forcer un mode d'affichage privilégié

Mode d'affichage temporaire : Permet de forcer un mode d'affichage privilégié

Temporaire – Afficher : Réglage de la profondeur de la mesures par rapport à la date de fin de mesure.

Mode Tableau – Afficher : Permet de ne pas présenter les lignes sans mesures. Cette option est utile pour les comptages sur plusieurs périodes (tournant...)

Couleur des mesures : Permet de personnaliser les codes de couleurs des mesures selon le mode d'affichage ainsi que des types de jours.

## 7 Recueil.

Le recueil automatique des données des stations sur modem et sur MI2 se fait par l'intermédiaire du service de Route Plus.

En voici le paramétrage :



Général	Base de données	Répertoires	Rapports	Sauvegarde	Fond de plan	Affichage Mesures	Communication
Planning	Personnalisation	Alertes	Frontaux	Options	Export IRIS	Sessions & Filtres	Publication
<b>Recueil</b>	Importation	Alertes	Frontaux	Options	Export IRIS	Sessions & Filtres	Liens Carto

**Recueil automatique** Etats du recueil

Chemin d'accès du programme

Type de mise à l'heure

Arrêt du recueil sur erreur de configuration

Gestion des priorités

Affectation générale heure de recueil

Affectation générale d'une fréquence (heure)

**Journal / Suivi**

Affichage des erreurs uniquement - Durée de conservation avec purge auto

Affichage du centre de contrôle.

**Recueil Manuel**

Nom donné au fichier FIME

Liste des équipements gérant le séquençement implicite.

Recueil automatique  Actif  Lancer automatiquement

Programme

Mise à l'heure des équipements  MAJ si dérive +/- 3min.

Arrêt sur erreur de config.  Pas de contrôle sur code SIREDO et localisation

Gestion des priorités

Forcer le recueil à

Modifier la fréquence à  heures

**Journal / Suivi**

Afficher uniquement les actions en erreur Nombre de jours à conserver   Purge auto

Afficher le suivi du service de com

**Recueil Manuel**

Le nom du fichier est composé du

**Gestion par l'équipement des mesures classifiées agrégées**

Versions stations

### Recueil Automatique :

Actif : Indique si le recueil automatique est actif ou non.

Lancer automatiquement : Indique si le programme de recueil automatique est lancé par Route Plus. Si cette option est décochée, pensez à le lancer manuellement ou en automatique au démarrage de la machine.

Programme : Indiquez le chemin d'accès au programme « RoutePlusAuto.exe »

Mise à l'heure des équipements : Trois choix possibles :

- Non
- Contrôle uniquement
- Contrôle et mise à jour

Voici la matrice de possibilités et les actions réalisées selon les évènements rencontrés :

Choix / Action	Dérive < 2'	2' < Dérive < 60'	60' < Dérive < 66'	Dérive > 66'
Non	Recueil	Recueil	Recueil	Recueil
Contrôle uniquement	Recueil	Info Journal Recueil	Info Journal Arrêt Recueil	Info Journal Arrêt Recueil
Contrôle et mise à jour	Recueil	Mise à l'heure Info Journal Recueil	Mise à l'heure* Info Journal Recueil	Info Journal Arrêt Recueil

\* Une dérive entre 60 et 66 minutes correspond aux changements d'heure d'hivers ou d'été. La mise à l'heure des stations ne sera pas effectuée en dehors de ces périodes.

La mise à l'heure des équipements ne concernant pas les stations SIREDO relevée via certain frontaux (LABOCOM, MI2...).

Arrêt sur erreur de config.: En règle générale, Route Plus relève les mesures même si il existe une incohérence sur la configuration. Vous pouvez bloquer ce recueil en activant cette option. **Attention** : Vous devez vous assurer régulièrement que la configuration des équipements est bonne en consultant le journal du recueil.

Pas de contrôle sur code SIREDO et Localisation : Route Plus interdit la mise en service d'équipement dont le code SIREDO ou la localisation (Commande ST) existe déjà. Vous pouvez désactiver ce contrôle avec cette option.

Gestion des priorités : Permet de lancer en priorité les équipements désirés. Pour cela :

- Fermer le recueil automatique
- Lancer le rattrapage
- Lancer le recueil automatique.
- Les équipements rattrapés seront relevés en premier.

Forcer le recueil auto des équipements à : Permet de forcer l'ensemble des recueils à une heure donnée. Après avoir renseigné celle-ci, cliquez sur le bouton « Appliquer ».

Forcer la fréquence du recueil toutes les : Permet de forcer l'ensemble des recueils à une fréquence donnée. Après avoir renseigné celle-ci, cliquez sur le bouton « Appliquer ».

Forcer le rattrapage des mesures sur tous les équipements : Lance le rattrapage des mesures sur l'ensemble des équipements actifs.

**NB** : Le recueil automatique est lancé uniquement sur le poste n°1.

### **Journal / Suivi** :

L'ensemble des événements est conservé dans le journal. La durée de conservation (en jours) et le mode de purge (manuel ou automatique) sont paramétrables :

Afficher uniquement les actions en erreur: Indique si seules les actions en erreurs sont affichées.

Nombre de jour à conserver : Indiquez le nombre de jour à conserver

Purger automatiquement : Indiquez si le journal doit ou non se purger automatiquement en ne conservant que le nombre de jours indiqué ci-dessus.

Afficher le suivi du service de communication : Permet de suivre sur n'importe quel poste, la communication en cours (Recueil automatique, Rattrapage).

### **Recueil Manuel** :

Nom du fichier : Selon ce paramètre, lors du recueil manuel, Route Plus affectera le nom du fichier FIME avec :

- Le numéro du compteur
- Le numéro du compteur + La nature de la mesure
- Le numéro de la section
- Le numéro de la section + La nature de la mesure
- L'année + Le numéro de section
- L'année + Le numéro de section + La nature de la mesure

Si le fichier existe déjà, le nom du fichier sera complété avec un numéro de création.

Gestion par l'équipement des mesures classifiées agrégées : Certain modèles de stations fournissent des mesures agrégées alors que le CFA ne l'indique pas. Indiquez la liste des versions (séparées par des « ; ») de stations dans le paramétrage général (ex : STE.B51;STE.B02;STE.D41;STE.D43)

## 8 Importation.

Général	Base de données	Répertoires	Rapports	Sauvegarde	Mesures	Communication	Recueil
Importation	Alertes	Options	Sessions	Plans cartographiques	Planning	Personnalisation	

Identification du point de mesure sur fichier FIME (Compteur)			
Compteur	Non utilisé	Département	N° Département
Section	N° Section	Indice	N° Indice
Sens	N° Sens	Fichier	Non utilisé
<input type="checkbox"/> Ne pas lier le numéro de l'affaire avec la table des affaires			

Enregistrement	
<input checked="" type="checkbox"/>	Cadrer les périodes selon le séquençement (Heure = Jour complet, 6,15,30 minutes = Heure)
<input type="checkbox"/>	Forcer l'état des mesures à "Validées"

Options	
<input type="checkbox"/>	Simplifier l'importation des fichiers VL/PL
<input type="checkbox"/>	Prise en compte du numéro de canal des fichiers issus des compteurs

Paramétrage de l'interprétation des entêtes FIME

Cadrage des périodes avant enregistrement

Forçage des valeurs à l'état « Validées »

### Identification du point de mesure sur fichier FIME (Compteur):

Route Plus permet d'interpréter différemment chacune des rubriques des en-têtes FIME selon votre méthode de pose.

Les postes fixes et tournants étant référencés par le sectionnement, vous devez respecter le paramétrage par défaut « Département » + « Section » + « Indice » + « Sens ».

En ce qui concerne les points de mesure correspondant à des études, vous pouvez associer les rubriques selon les choix suivants :

#### Compteur :

- Non utilisé
- Numéro de compteur
- Numéro de poste
- Numéro d'affaire
- Numéro de route : Départementale, Nationale...

#### Département :

- Non utilisé
- Numéro de département
- Numéro d'arrondissement (Non disponible)
- Distance du PR
- Numéro de Point Routier : PR du lieu de pose

#### Section :

- Non utilisé
- Numéro de Section
- Numéro de Fichier : Permet de numéroter les fichiers FIME par ordre de pose.
- Numéro de poste : Numéro de poste au sein d'une affaire
- Numéro d'affaire : Donné par Route Plus lors de la création.
- Numéro de route : Départementale, Nationale...
- Distance du PR

#### Indice :

- Non utilisé
- Numéro d'indice

- Numéro d'arrondissement (Non disponible)
- Numéro de Point Routier : PR du lieu de pose
- Numéro de poste : Numéro de poste au sein d'une affaire
- Numéro de département

**Sens :**

- Non utilisé
- Numéro de sens

**Fichier :**

- Non utilisé
- Nom du Fichier
- Numéro de poste
- Numéro de poste + « . » + Numéro d'affaire

Associé au paramètre de classement des comptages FIME (Onglet « Options »), Route Plus répond à la majorité des méthodes de poses existantes.

**Enregistrement:**

Cadrer les périodes : Permet de cadrer la période d'enregistrement des mesures selon le principe :

Séquence	Enregistrement	Exemples
Journalier	Jours entiers	Aucun cadrage
Horaire	Jours entiers	Analyse : du 01/04/07 15 :00 au 10/04/07 10 :00 Enregistrement : du 02/04/07 00 :00 au 09/04/07 23 :00
30', 15', 6'	Heures entières	Analyse (15') : du 01/04/07 15 :15 au 10/04/07 10 :15 Enregistrement : du 01/04/07 16 :00 au 10/04/07 09 :45

Forcer l'état des mesures à « Validées » : Cette fonctionnalité est utile lorsque vous importez des données de stations virtuelles. Les données seront donc enregistrées à l'état « Validées » au lieu de « Brutes ».

**Options:**

Simplifier l'importation des fichiers VL/PL : Eviter de répondre à la question de confirmation d'un fichier VL/PL.

Prise en compte du numéro de canal des fichiers issus des compteurs : Certain fichier FIME comporte le numéro de canal. Cette artifice permet de gérer les voies de circulation par exemple (Plusieurs canaux avec le même numéro de sens).

**9 Alertes.**

Affectation générale du nombre de séquence vide

Alerte si +/- x % d'écart

Alerte si +/- x % d'écart avec le débit TV

Liens cartographiques		Planning		
Fond de plan	Mesures	Communication	Recueil	Importation
Général	Base de données	Répertoires	Rapports	Sauvegarde
Alertes	MI2	Options	Export IRIS	Sessions

**Recueil / Importation**

Alerte si plus de  séquences horaires sont vides Modifier tous les PM

Alerte si écart de +/-  % / valeur moyenne

Alerte si écart de +/-  % Mesures classifiées / Débit horaire Contrôler depuis le  Lancer

Ajouter une alerte si plus de x séquences horaires vides : Indiquez le nombre consécutif de débit horaire à zéro générant une erreur dans le journal. Par exemple, la valeur 5 générera la ligne « + de 5 séquences vides sur le point de mesure « Dép.Section.Indices.Sens ».

Ajouter une alerte si écart de +/- x % / valeur moyenne : Lors de l'affichage des mesures, Route Plus calcule la valeur moyenne de chacune des données. Si un écart de + ou - x % est constaté, un cadre rouge affichera la zone de tolérance. Par exemple, nous aurons pour un débit horaire et +/-80 % de marge de tolérance :

Valeur mesure	Moyenne mesures identiques	Mini rencontré	Mini toléré	Maxi rencontré	Maxi toléré	Etat
367	193	70	39	367	347	Débit <b>anormal</b> car 367 > 347
283	240	175	48	280	432	Débit <b>normal</b> car 48 < 283 < 432

Ajouter une alerte si écart de « +/- x % » des mesures classifiées / Débit Horaire : Route Plus additionne les débits classifiés et compare le total correspondant au débit TV. En dehors de la marge de tolérance, Route Plus générera une erreur dans le journal. Par exemple, pour une marge de tolérance de +/- 5 %, nous rencontrerons les différents cas suivants (Vitesse classifiée):

Classe	30	50	60	70	80	90	100	110	120	130	150	255	Total	QT	Dif.	Erreur
Débit	10	20	30	40	50	60	60	70	60	20	10	0	430	450	- 4 %	Non
Débit	5	15	25	40	50	60	60	70	60	20	10	0	415	450	-8 %	Oui

## 10 Frontaux et Relais GPRS.

### 10.1 Présentation.

Route Plus interroge les équipements à distance en direct ou en passant par un frontal de communication ou un relai GPRS.

En standard, Route Plus dialogue :

- Avec modem RTC ou GSM du poste numéro 1 de Route Plus
- Sur un réseau TCP/IP avec comme paramètre une adresse IP et un numéro de port. Ce sera le cas d'un équipement sur :
  - o Fibre optique
  - o Radio numérique
  - o ADSL...
- Via un relai GPRS SFERIEL
- Via un frontal de communication de type MI2.

En option, Route Plus dialogue :

- Via un frontal LABOCOM
- Via un frontal SIGNATURE
- Via un autre frontal dont vous pourriez nous demander sur spécification technique.

### 10.2 MI2.

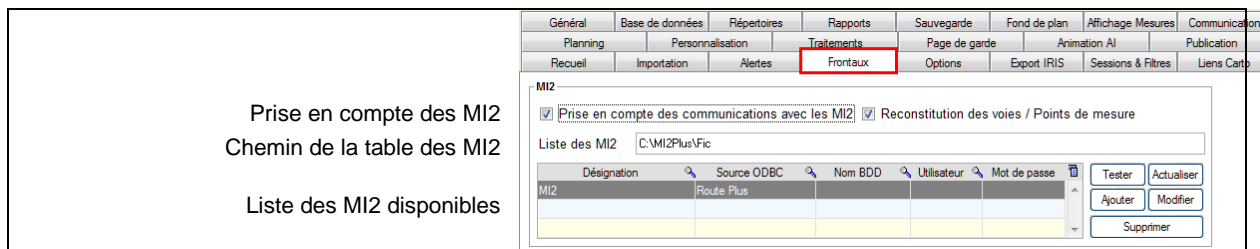
Route Plus dialogue avec le frontal de communication MI2. Si votre poste doit être référencé comme utilisateur du MI2. Route Plus vous permet alors :

- Mettre en service des équipements dans Route Plus à partir du MI2.
- Programmer le recueil automatique sur le MI2.
- Recueillir les mesures présentes sur le MI2.

Route Plus est livré en standard avec l'application « MI2Plus ». C'est un explorateur de MI2 permettant de :

- Se connecter à un ou plusieurs MI2.
- Consulter les paramètres des équipements et des points de mesures associés.
- Consulter les mesures présentes sur le MI2.

Si cette application n'est pas installée, appelez l'assistance téléphonique pour la mettre en service.



## 10.3 Relais GPRS SFERIEL.

### 10.3.1 Présentation.

Après avoir équipé vos sites avec un modem GPRS, vous trouverez ci-après la méthode de mise en œuvre d'une telle communication dans Route Plus.

Un modem GPRS ne pouvant pas être appelé, c'est donc le site disposant du modem GPRS qui doit initier toute communication.

La sécurité informatique ne permettant pas de connexion entrante à destination de Route Plus, le mécanisme de relais IP doit donc être mis en œuvre. Ce sera le cas avec le relai SFERIEL.

De façon schématique :

- Le modem GPRS établit une connexion permanente avec le serveur relais Sfériel
- Pour toute connexion :
  - o Route Plus établit une connexion de type TCP/IP avec le relais IP.
  - o Route Plus s'identifie en communiquant votre identifiant unique.
  - o Route Plus indique avec quel équipement il désire dialoguer.
- Le serveur relais contrôle votre identifiant et celui de l'équipement
- Le serveur relais établit une connexion directe entre Route Plus et l'équipement.


### 10.3.2 Configuration.

La configuration se fait en trois étapes :

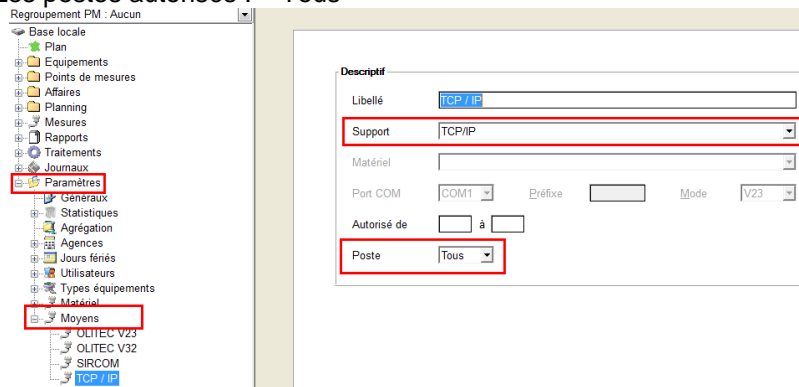
- Ajouter un moyen de communication de type TCP/IP.
- Paramétrer l'accès au relais Sfériel avec les informations qui vous ont été communiquées.
- Modifier l'équipement ainsi que le moyen de communication du recueil automatique.

#### 10.3.2.1 Moyen de communication TCP/IP.

Si vous n'avez pas encore créé ce moyen de communication, procéder comme suit :

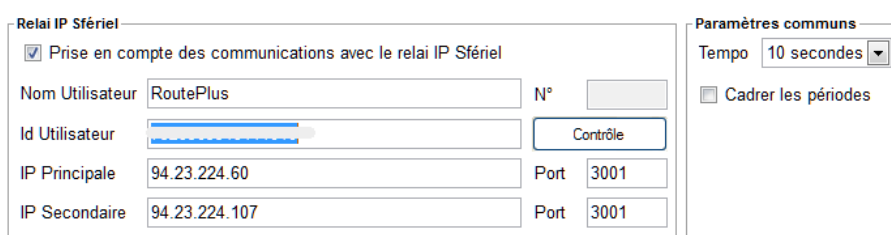
- Base locale – Paramètres – Moyens de communication
- Cliquer sur le bouton 
- Renseigner :
  - o Le libellé « TCP/IP » par exemple
  - o Le support : « TCP/IP »

- Les postes autorisés : « Tous »



Création du moyen de communication de type « TCP/IP ».

### 10.3.2.2 Paramètres d'accès au relais IP.



Paramétrage de l'accès au relié IP.

Vous devez maintenant paramétrer votre accès au relié IP Sfériel. Voici la procédure :

- Cocher « Prise en compte des communications avec le relié IP Sfériel
- Renseigner les rubriques suivantes avec les éléments qui vous ont été fournis :
  - Client
  - Id Utilisateur
  - Adresse IP Principale : 94.23.224.60 – Port 3001
  - Adresse IP Secondaire : 94.23.224.107 – Port 3001
  - Tempo dans les paramètres communs : 10 secondes permettant un délai d'attente supplémentaire entre les commandes LCR et les réponses (temps de latence du relié).
  - Valider les modifications.

### 10.4 Frontal LABOCOM.

Si vous devez communiquer avec un frontal LABOCOM, vous devez :

- Faire l'acquisition du module optionnel.
- Activer ensuite l'option.



- Modifier les paramètres de communication de vos équipements :
  - Support TCP / IP
  - Via Frontal LABOCOM
  - Adresse IP et Port fournis par LABOCOM

Paramètres de communication

Support  Via

N° téléphone  I.P.  Port

Vitesse  Données  Stop  Parité

- Ajuster la rubrique **Tempo**  permettant un délai d'attente supplémentaire entre les commandes LCR et les réponses (temps de latence du frontal).

## 10.5 Frontal SIGNATURE.

Si vous devez communiquer avec un frontal SIGNATURE, vous devez :

- Faire l'acquisition du module optionnel.
- Activer ensuite l'option.

**Frontal Signature**

Prise en compte du Frontal SIGNATURE

- Modifier les paramètres de communication de vos équipements :
  - o Support TCP / IP
  - o Via Frontal SIGNATURE
  - o Adresse IP et Port fournis par SIGNATURE

Paramètres de communication

Support  Via

N° téléphone  I.P.  Port

Vitesse  Données  Stop  Parité

- Ajuster la rubrique **Tempo**  permettant un délai d'attente supplémentaire entre les commandes LCR et les réponses (temps de latence du frontal).

## 11 Traitements.

Nombre de mois de MJM mini pour calcul MJA

Gestion des enquêtes de bruits à droite

Type de moyenne B152 et B153

Méthode de calcul MJA postes tournants

Enregistrement périodes des PM tournants

Etat des mesures prise en comptes

Mesures des permanents prises en compte (SIREO OU Mode)

Seuil de déclanchement VL/PL

Gestion des classes de trafic PL

Traitements

Général		Base de données	Répertoires	Rapports	Sauvegarde	Fond de plan	Affic
Liens Carto		Planning			Personnalisation		
<b>Moyennes Journalières</b>							
Nb de mois mini calcul MJA	<input type="text" value="11"/>	<input type="checkbox"/> Enquête de bruit GIPSYNOISE					
Type de Moyenne B152 et B153	<input type="text" value="Débit Horaire le plus chargé (JO)"/>						
Méthode de calcul MJA tournants	<input type="text" value="Périodes comptées"/>						
Contrôler le rattachement	<input type="text" value="Existence MJA Années N et N-1 / Evolution maxi +/- 10%"/>						
Enreg. périodes PM tournants	<input type="text" value="Regroupement sur période de comptage"/>						
Mesures prises en comptes	<input type="text" value="Toutes"/>						
Mesures compteurs Permanents	<input type="text" value="Mesures SIREDO (QT, LC...)"/>						
Moy Jour. sur les vitesses	<input type="text" value="Oui"/>						
<b>Seuil VL/PL</b>							
PL si longueur >= à	<input type="text" value="6,0"/> m	<input type="button" value="Valider"/>					
<b>Gestion des classes de trafic PL</b> <input type="text" value="Selon trafic PL sens 3 divisé par 2"/>							
<b>Seuil supérieur</b>				<b>Seuil supérieur</b>			
<input type="text" value="T5"/>	de	<input type="text" value="0"/> à	<input type="text" value="25"/>	<input type="text" value="T1"/>	de	<input type="text" value="301"/> à	<input type="text" value="750"/>
<input type="text" value="T4"/>	de	<input type="text" value="26"/> à	<input type="text" value="50"/>	<input type="text" value="T0"/>	de	<input type="text" value="751"/> à	<input type="text" value="2 000"/>
<input type="text" value="T3-"/>	de	<input type="text" value="51"/> à	<input type="text" value="85"/>	<input type="text" value="TS"/>	de	<input type="text" value="2 001"/> à	<input type="text" value="5 000"/>
<input type="text" value="T3+"/>	de	<input type="text" value="86"/> à	<input type="text" value="150"/>	<input type="text" value="T EXP"/>	de	<input type="text" value="5 001"/> à	<input type="text" value="999 999"/>
<input type="text" value="T2"/>	de	<input type="text" value="151"/> à	<input type="text" value="300"/>				

**Nb de mois mini de calcul MJA :** Vous pouvez indiquer le nombre de mois de MJM minimum qui permet de calculer la MJA. Par défaut le nombre de mois est de 11.

**Type de Moyenne B152 et B153 :** Lors du calcul des Moyennes, Route Plus peut calculer une rubrique supplémentaire selon la liste de choix :



- Débit horaire moyen le plus chargé en jours ouvrés
- Débit Journalier le plus chargé « Tous Jours Confondus »

Enquête de bruit GipSyNOISE : Les données de trafic peuvent être exportées au format GipSyNOISE dans le cadre d'enquête de bruit.

Méthode de calcul des MJA tournants : parmi les choix :

- Semaine de 6 jours sans le mercredi :
  - o Poste compté : Prise en compte des périodes du jeudi au mardi. Autrement 6 jours sans le mercredi.
  - o Poste non compté : Affectation de l'évolution du poste rattaché.
- Périodes comptées : Identique au précédent avec prise en compte de l'ensemble des jours entiers des différentes périodes.
- Semaine de 6 jours et Indice départemental :
  - o Poste compté : Prise en compte des périodes du jeudi au mardi. Autrement 6 jours sans le mercredi.
  - o Poste non compté : Affectation de l'indice départemental.
- Moyenne des périodes comptées : Calcul de la MJA en additionnant le débit des périodes par le nombre de jours entiers.
- Moyenne des périodes comptées et indices départemental :
  - o Postes comptés : Calcul de la MJA en additionnant le débit des périodes par le nombre de jours entiers.
  - o Poste non compté : Affectation de l'indice départemental sur la MJA de l'année précédente pour calcul la MJA de l'année en cours.

Enregistrement périodes points de mesures Tournants : Permet d'enregistrer les moyennes de chacune des périodes de comptages temporaires, tournants...

Mesures prises en compte : Etat de la mesure qui doit être prise en compte :

- Toutes : Toutes les journées complètes seront prises en compte
- Uniquement les données validées. Vous devez valider les données des journées complètes pour une prise en compte lors du traitement.

Mesures compteurs Permanent :

- Mesure SIREDO : QT, LC/KC
- Mesure compteur

Gestion des Classes de trafic PL : Saisissez les seuils de trafic PL (Moyenne Journalière) et les classes associées. Cette information sera calculée automatiquement dans le tableau des statistiques MJA des points de mesures. L'affectation pourra suivre les règles suivantes :

- Sur le trafic moyen journalier PL
- Sur le trafic moyen journalier PL du sens 3 divisé par 2 : Seuls les sens 3 seront affectés.

## 12 Options.

Un ensemble d'options est disponible sur Route Plus. Elles permettent d'activer ou d'inhiber certaines fonctions logicielles.

Planing	Personnalisation	Traitements	Page de garde	Animation AI	Publication		
Général	Base de données	Répertoires	Rapports	Sauvegarde	Fond de plan	Affichage Mesures	Communication
Recueil	Importation	Alertes	Frontaux	Options	Export IRIS	Sessions & Filtres	Liens Carto

Equipements	
Classement par	Gestionnaire + Ordre Alphabétique
<input checked="" type="checkbox"/> Gestion des gestionnaires	<input checked="" type="checkbox"/> Gestion des Agences <input type="checkbox"/> Géocodage avec localisation
Archiver les fichiers de config.	A chaque fois sur Lecture, Importation ou Contrôle
Géolocalisation à partir de	Du libellé

Points de mesures	
Classement Comptages FIME	Dép + Section + Indice + Sens + Canal + Voie <input checked="" type="checkbox"/> Ajouter le type de point de mesure (per, tmp...)
Classement Comptages Manuels	Sélectionnez un mode de classement
Classement Comptages NSI	Sélectionnez un mode de classement
Regroupement par	Aucun
Séparateur libellé du sens	vers
<input checked="" type="checkbox"/> Gestions des Zone	<input checked="" type="checkbox"/> Gestions des Agences et des Réseau <input type="button" value="Equip-&gt; PM"/>
<input checked="" type="checkbox"/> M.A.J "Route" selon le format 999D0001A1	<input type="checkbox"/> Département = Param Général <input type="button" value="Affecter"/>
Liens entre points de mesures	Automatiques
Géolocalisation à partir de	de la localisation
Tronçon composé de	N° Section (NNNN) " " N° Indice (NIV)

### Equipements :

Classement par : Permet de classer les équipements (Explorateur Route Plus et Liste) par :

- Ordre alphabétique.
- Gestionnaire + Ordre alphabétique
- Agence + Ordre alphabétique

Gestion des gestionnaires : Permet d'affecter les équipements aux. Le libellé de la rubrique est personnalisable au niveau de l'onglet « Personnalisation ». La liste des gestionnaires est gérée dans « Paramètres » - « Gestionnaires ».

Gestion des agences : Permet d'affecter les équipements aux agences. Le libellé de la rubrique est personnalisable au niveau de l'onglet « Personnalisation ». La liste des agences est gérée dans « Paramètres » - « Agences ».

Géolocalisation à partir de : Deux choix : Libellé ou localisation.

### Points de Mesures :

La rubrique « Classement comptage FIME » permet de classer les points de mesures (Explorateur Route Plus et Liste) par :

- Pas d'affichage
- Département + Section + Indice + Sens + Voie.
- Identifiant personnel ou sectionnement (Département + Section + Indice + Sens + Voie).
- Numéro d'affaire + Numéro de poste.
- Numéro d'affaire + Numéro de poste + Sens + Canal + Voie.
- Année + Numéro d'affaire + Numéro de poste.
- Année + Numéro d'affaire + Numéro de poste + Sens + Canal + Voie.
- Numéro de fichier

- Numéro de fichier + Sens + Canal + Voie.
- Année + Numéro de fichier
- Année + Numéro de fichier + Sens + Canal + Voie.
- Route + PR + Distance + Sens + Canal + Voie.

La rubrique « Classement Comptages manuels » n'est pas disponible (option logiciel).

La rubrique « Classement Comptages NSI » n'est pas disponible (option logiciel).

Regroupement par : Afin de simplifier la navigation au sein de la liste des points de mesures, vous pouvez regrouper les points de mesures :

- Par Commune
- Par Agence
- Par Antenne
- Par Route
- Par Type

Ajouter le type : Ajoute dans l'identifiant du point de mesures les première lettre du type (ex : « Per » pour permanents).

Séparateur libellé du sens : Indique le séparateur du libellé du point de mesure parmi les choix vers, « > », « -> », « --> », « ---> ». Ce paramétrage optimisera le temps de création des points de mesures (cf. Gestion des points de mesure et création rapide des points de mesures en importation de fichier FIME ou en recueil).

Gestion des zones de comptage : Permet de regrouper les points de mesures par zone géographique, réseau, catégorie, classe de trafic... Le libellé de la rubrique est personnalisable au niveau de l'onglet « Personnalisation ». La liste des zones est gérée dans « Paramètres » - « Zones ».

Gestion des agences et des antennes : Permet d'affecter les points de mesure aux agences et antennes. Le libellé de la rubrique est personnalisable au niveau de l'onglet « Personnalisation »

La mise à jour automatique des champs « Route » (et « Data ») : Route Plus élabore les rubriques :

- Route = <Dép.>+<Cat. Administrative>+<Route>+<Indice Alpha>+<Indice numérique>
- Data = <Cat. Administrative>+<Route>+<Indice Alpha>+<Indice numérique>

La catégorie administrative est codifiée selon la grille suivante :

Catégorie	Code
Autoroute	A
Bretelle d'autoroute	B
Route Express	E
Route Nationale	N
Route Départementale	D
Chemin Communal	C
Hors réseau public	H
Parking	P
Autres	

Route selon le format : Les formats possibles sont :

Choix	Département	Catégorie	N° Route	Indices	Exemple
999D0001A1	3 numériques Espace à droite	1 Alpha	4 numériques 0 à gauche	Alpha et numérique	18 D0001E2
999D1A1	3 numériques Espace à droite		4 numériques maxi		18 D1E2
999D001A1	3 numériques Espace à droite		3 numériques 0 à gauche		18 D001E2
99_D0001A1	2 numériques + « _ »		4 numériques 0 à gauche		18_D0001E2
99_D1A1	2 numériques + « _ »		4 numériques maxi		18_D1E2
99D0001A1	2 numériques		4 numériques 0 à gauche		18D0001E2
99D1A1	2 numériques		4 numériques maxi		18D1E2
99D001A1	2 numériques		3 numériques 0 à gauche		18D001E2

Département = Param général : Si la rubrique FIME « Département » est utilisée à d'autre fin, cette option permet d'utiliser le numéro de département l'onglet « Général ».

Liens entre points de mesures : Il arrive que des points de mesure n'ait pas le même identifiant mais correspondent au même site de comptage. Selon le type d'identifiant, nous aurons par exemple :

- Route – PR + Distance : Deux Viking posés à quelques mètres de distance entre le sens 1 et le sens 2
- Affaires + Poste : Deux compteurs posés pour chacun des sens de circulations n'ayant pas le même numéro de poste dans une affaire.
- Année + Fichier : Deux compteurs posés pour chacun des sens de circulations n'ayant pas le même numéro de fichier.
- ...

Dans ces cas, vous devrez lier ces points de mesure afin de réaliser :

- Un rapport prenant en compte les deux sens de circulation
- Une agrégation de sens
- ...

Géolocalisation à partir de : Six choix :

- De la localisation
- De la commune
- De la localisation et de la commune
- De la route et de la localisation
- De la route et de la commune
- De la route.

Route Plus ajoute aussi le numéro de département (Ex : D116 MAURIN, 34).

Tronçon : Dans certain cas, l'interfaçage avec le SIG ne fonctionne correctement qu'avec la notion de tronçon. Route Plus :

- Permet le paramétrage de deux rubriques et d'un séparateur.
- Affiche la rubrique tronçon dans la liste des points des mesures.
- Exporte la rubrique tronçon dans le fichier d'export SIG.

Paramétrer les 3 rubriques pouvant composer un tronçon parmi les choix :

Première rubrique	Séparateur	Deuxième rubrique
Département [999]	Rien	Département [999]
Département [99]	Under score « _ »	Département [99]
Section [9999]	Point « . »	Section [9999]
Section [999]	Espace « »	Section [999]
Indice [99]		Indice [99]
Indice [9]		Indice [9]
Route		Route
Data		Data
N° Route [9999]		N° Route [9999]
N° Route [999]		N° Route [999]
N° Route		N° Route
		N° PR [9999]
		N° PR [999]
		N° PR [99]
		N° PR

Les différentes possibilités de rubriques et formats composants le champ « tronçon ».

## 13 Sessions et Filtres.

Gestion des utilisateurs - Gestion des droits

Sessions disponibles lors de la connexion

Gestion des filtres dans l'explorateur

Filtre session « Stations »

Filtre session « Mobiles »

Général	Base de données	Répertoires	Rapports	Sauvegarde	Fond de plan	Affichage Mesure
Communication	Recueil	Importation	Alertes	Frontaux	Options	Export IRIS
Sessions & Filtres	Liens cartographiques	Planning	Personnalisation	Traitements		
<p><b>Utilisateurs</b></p> <p><input checked="" type="checkbox"/> Saisie de l'utilisateur <input checked="" type="checkbox"/> Gestion des droits d'accès</p>						
<p><b>Sessions</b></p> <p> <input type="radio"/> Stations <input type="radio"/> Mobiles <input checked="" type="radio"/> Stations + Mobiles (Saisie Utilisateur obligatoire) </p>						
<p><b>Filtres</b></p> <p>Explorateur <input style="width: 100%;" type="text" value="Aucun filtre"/></p> <p>Session stations <input style="width: 100%;" type="text" value="Aucun filtre"/></p> <p>Session mobiles <input style="width: 100%;" type="text" value="Aucun filtre"/></p>						

### Utilisateurs :

Saisie de l'utilisateur : Indique si le nom et le mot de passe de l'utilisateur doivent être saisis à chaque ouverture de Route Plus. Cette option doit être activée si vous désirez gérer les mots de passe.

Gestion des droits d'accès : Route Plus permet d'autoriser ou non certaines fonctionnalités. Pour que cette fonction soit prise en compte, activez-la. L'affectation des droits est gérée au chapitre « Utilisateurs ».

### Sessions :

Deux types de sessions existent dans Route Plus :

- Session « Stations »
- Session « Mobiles »

Un ensemble de paramètres permet de restreindre les fonctionnalités et la présentation des équipements et points de mesures.

- Choix de la session lors de la connexion.
  - o Stations

- Mobiles
- Stations + Mobiles

### **Filtres :**

Explorateur : Selon le nombre de points de mesures présents dans la base de données, la mise en place d'un filtre semble nécessaire afin de faciliter les tâches à accomplir

Filtre sessions « Stations » : Vous pouvez filtrer les équipements et point de mesures selon le principe :

- Aucun filtre.
- Présenter tous les équipements permanents + tous les points de mesures.
- Présenter tous les équipements + points de mesures permanents.
- Présenter tous les équipements et points de mesures permanents.

Filtre sessions « Mobiles » : Vous pouvez filtrer les équipements et points de mesures selon le principe :

- Aucun filtre.
- Présenter tous les équipements temporaires + tous les points de mesures.
- Présenter tous les équipements + points de mesures temporaires.
- Présenter tous les équipements et points de mesures temporaires.

Si aucun filtre ni aucune restriction n'est affecté aux utilisateurs, la seule différence entre les deux sessions se situera au niveau des rapports.

## **14 Liens Cartographiques.**

---

Route Plus est livré en standard avec l'application BDR Plus. Cette application :

- Importe le schéma routier comportant au maximum
  - La liste des routes
  - La liste des PR de chacune des routes comportant :
    - La longueur
    - La latitude et la longitude
    - La commune
- Contrôle la continuité des PR de chacune des routes.
- Permet le calcul du linéaire de la section et de la position du compteur ainsi que la longueur des sections.
- Réalise le lien entre Route Plus et le SIG.
- Fournit la table de l'ensemble des communes françaises.

Si cette application n'est pas installée, appelez l'assistance téléphonique pour la mettre en service.

Une telle mise en service permet à Route Plus :

- Gérer les communes et code INSEE correspondants.
- Calculer les cumuls de sections (Début, Fin et Compteur)
- Réaliser une géolocalisation inversée des points de comptage.

De plus, Route Plus exporte des événements de trafic (MJM, MJE, MJA...) dans des fichiers textes selon différents formats.

En voici les différents paramétrages :

	Général	Base de données	Répertoires	Rapports	Sauvegarde	Fond de plan	Affichage Mesures
	Communication	Recueil	Importation	Alertes	Frontaux	Options	Export IRIS
	Publication						
	Sessions & Filtres	<b>Liens Carto</b>	Planning	Personnalisation	Traitements	Page de garde	Animation AI
	<p>Lien avec BDR Plus <input checked="" type="checkbox"/> Actif</p> <p>Base de données <input type="text" value="C:\BDRPlus\Fic Département"/></p> <p>Routes et P.R. <input checked="" type="checkbox"/> Actif <input type="button" value="Calcul du référencement linéaire"/></p> <p>Communes / Villes <input checked="" type="checkbox"/> Actif <input type="button" value="Affecter Code Insee"/></p> <p>Géolocalisation <input checked="" type="checkbox"/> Actif <input type="button" value="Copier coordonnées Equipement vers Points de mesures"/></p> <p>Voirie <input type="checkbox"/> Actif <input type="button" value="Affecter"/></p> <p>Outils</p> <p><input type="button" value="PM : Copier Localisation vers Commune"/> <input type="button" value="PM : Copier Libellé vers Localisation"/> <input type="button" value="PM : Copier Ville vers Commune"/> <input type="button" value="Copier Localisation des Equipements vers PM"/></p> <p>Exportation par défaut</p> <p>Format <input type="radio"/> Visage <input type="radio"/> ArcView <input checked="" type="radio"/> Standard <input checked="" type="checkbox"/> Réf complète</p>						

Activation du lien avec BDR Plus  
 Chemin de la base de données  
 Activation du lien « Route et PR »  
 Activation du lien avec les communes  
 Activation de la géolocalisation  
 Activation de la voirie (Option)  
 Outils de recopie entres rubriques  
 Format du fichier d'exportation  
 Ajout des rubriques (Agences, Communes...)

### Exportation par défaut :

Route Plus exporte ses statistiques vers les logiciels de cartographie. Vous avez actuellement le choix entre les logiciels :

VISAGE : Fichier texte au format HISTO

ARCVIEW : Fichier texte comprenant les rubriques :

- Data : Catégorie Administrative + Numéro de route + Indices
- Route : Département + Catégorie Administrative + Numéro de route + Indices.
- CumulD : Longueur en mètres du début de la section par rapport à l'origine de la route.
- CumulF : Longueur en mètres de la fin la section par rapport à l'origine de la route.
- MJA : Moyenne Journalière Annuelle Tous Véhicules.

Standard : Fichier texte comprenant au maximum les rubriques :

Rubrique	Désignation	Nature - Longueur	Mini	Maxi
Type	Type de point de mesure (Permanent, Temporaire, Tournant...)	Chaîne sur 3		
Département	Numéro de département	Numérique	1	999
Section	Numéro de section	Numérique	1	9999
Indice	Numéro d'indice	Numérique	1	99
Sens	Numéro de sens	Numérique	1	9
Voie	Numéro de voie de circulation	Numérique	1	9
Agence	Le libellé de ce champ est paramétrable. Indique qui a réalisé le comptage.	Chaîne sur 60 caractères alpha		
Commune	Nom de la commune	Chaîne sur 132 caractères alpha		
Code INSEE	Code INSEE de la commune	Numérique	1	99999
Zone	Zone géographique, type de réseau (Le libellé de ce champ est paramétrable)	Chaîne sur 60 caractères alpha		
Data	Catégorie Administrative + N° de Route + Indice alpha + Indice Numérique (ex : 83D0001A2)	Chaîne sur 132 caractères alpha		
Route	Numéro de Route + Indice alpha + Indice Numérique (ex : D0001A2)	Chaîne sur 60 caractères alpha		
PRD	PR de début de section	Entier	0	9999
ABD	Abscisse de début de section			
PRF	PR de fin de section			
ABF	Abscisse de fin de section			
PRC	PR Compteur			
ABC	Abscisse Compteur			
CUMULD	Longueur cumulée de Début de section (local1)	Entier	0	99999
CUMULF	Longueur cumulée de Fin de section (local2)	Entier	0	99999
LONGUEUR	Longueur total de la section	Entier	0	99999
LATITUDE	Latitude du point de comptage	Réel	-99,9999999	+99,9999999

LONGITUDE	Longitude du point de comptage	(Degré Décimal)		
ANNEE	Année	Entier	0	9999
MJA	Moyenne journalière Annuelle Tous Véhicules	Entier	0	999999
JANVIER à DECEMBRE	Moyenne journalière Mensuelle Tous Véhicules de Janvier à Décembre	Entier	0	999999
PL	Moyenne journalière Annuelle Poids Lourds	12 rubriques de type Entier	0	999999
PPL	Pourcentage Moyen Journalier Poids Lourds	Réel	0	100
MJE	Moyenne journalière Estivale Tous Véhicules (Juillet et Août)	Entier	0	999999
MJEPL	Moyenne journalière Estivale Poids Lourds (Juillet et Août)	Entier	0	999999
MJEPLPL	Pourcentage Moyen Estivale Poids Lourds (Juillet et Août)	Réel	0	999999
MJHE	Moyenne journalière Hors Période Estivale Tous Véhicules	Entier	0	999999
MJHEPL	Moyenne journalière Hors Période Estivale Poids Lourds	Entier	0	999999
MJHEPLPL	Pourcentage Moyen Journalier Hors Période Estivale Poids Lourds	Réel	0	100
Débit Maxi	Débit maximum de la période TV	Entier	0	999999
Date Débit Maxi	Date du débit maximum TV	Date (JJ/MM/AAAA)		
DDPériode1	Date de début de la première période de pose	Date (JJ/MM/AAAA)		
DFPériode2	Date de fin de la première période de pose	Date (JJ/MM/AAAA)		
MJP1	Moyenne journalière de la première période Tous Véhicules	Entier	0	999999
MJPL1	Moyenne journalière de la première période Poids Lourds	Entier	0	999999
MJPPL1	Pourcentage Moyen Journalier de la première période Poids Lourds	Réel	0	100
...				
DDPériodeN	Date de début de la nième période de pose	Date (JJ/MM/AAAA)		
DFPériodeN	Date de fin de la nième période de pose	Date (JJ/MM/AAAA)		
MJPN	Moyenne journalière de la nième période Tous Véhicules	Entier	0	999999
MJPLN	Moyenne journalière de la nième période Poids Lourds	Entier	0	999999
MJPPLN	Pourcentage Moyen Journalier de la nième période Poids Lourds	Réel	0	100

Référence des points de mesure complète : Permet d'ajouter ou nom les rubriques au format Standard » décrit ci-dessus :

- Type de point de mesure (Permanent, Temporaire...)
- Département
- Section
- Indice
- Sens
- Voie
- Agence
- Commune
- Zone

## 15 Planning.

### 15.1 Principe :

Vous disposez de cinq onglets de paramétrage :

- Paramétrage
- Seuils de trafics hors agglomération
- Seuils de trafics en agglomération
- Seuils de longueurs
- Zones.

Deux modes de proposition de planning existent à ce jour dans Route Plus :

- Seuils de trafics : proposition en fonction de :
  - o La MJA TV.
  - o La dernière année de comptage.



- Zones (Personnalisable) : proposition en fonction de :
  - o La zone affectée au point de mesure.
  - o La dernière année de comptage.

**Attention :** Vous ne devez en paramétrer qu'un seul pour un bon fonctionnement de Route Plus.

## 15.2 Paramétrage.

Voici le détail des différents onglets disponibles :

### Paramétrage :

Dossier de génération des plannings : La génération des plannings sous Excel sera fera dans ce dossier.

### Type d'édition :

- Classique
- Classique avec type et VMA
- Avec Lieu-Dit.
- Avec Lieu-Dit, type et VMA

Le manuel utilisateur présente ces éditions.

### Seuil de trafic en et hors agglomération :

	Seuil supérieur	Fréquence	Priorité	
de 0 à	500	Tous les 4 ans	4	Copier Agglo
de 501 à	1 000	Tous les 3 ans	3	
de 1 001 à	1 500	Tous les 2 ans	2	
de 1 501 à	2 500	Tous les 1 ans	1	
de 2 501 à	999 999	Tous les 1 ans	0	
		Tous les  ans		
		Tous les  ans		
		Tous les  ans		
		Tous les  ans		
		Tous les  ans		

Vous pouvez renseigner les seuils de trafic qui vont déclencher une proposition de planning de la part de Route Plus. En voici le détail :

Seuil supérieur : Correspond au débit Moyen Journalier Maximum.

Fréquence : Indique la fréquence de pose des compteurs sur les sites. En fonction de la dernière année de comptage et cette fréquence, Route Plus proposera ou non la planification.

Priorité : Permet d'affiner la planification par priorité selon l'importance des sites de comptage.

**Copier Agglo** / **Copier Hors Agglo** : Permet la recopie des valeurs selon l'onglet choisi.

Par exemple, la ligne n°2 indique :

- Pour une MJA de 501 à 1000 véhicules (compris)
- La pose sera réalisée tous les 3 ans
- Avec une priorité de 3

### Seuils de longueur :

Ce paramétrage n'a pas encore été mis en service dans Route Plus. Il implique la gestion des longueurs de section. Contactez l'assistance téléphonique en cas de besoin.

Zone :

Vous pouvez renseigner les zones de trafic qui vont déclencher une proposition de planning de la part de Route Plus.

Pour rappel, la rubrique Zone est personnalisable (Libellé et Enregistrement).

En voici le détail (Personnalisation avec « Catégorie » :

Publication																																							
Communication	Recueil	Importation	Alertes	Frontaux	Options	Export IRIS																																	
Général	Base de données	Répertoires	Rapports	Sauvegarde	Fond de plan	Affichage Mesures																																	
Sessions & Filres	Liens Carto	Planning	Personnalisation	Traitements	Page de garde	Animation AI																																	
Paramétrage	Seuils de trafics hors agglomération	Seuils de trafics en agglomération	Seuils de Longueurs	Catégorie																																			
				<table border="1"> <thead> <tr> <th>Catégorie</th> <th>Fréquence</th> <th>Priorité</th> </tr> </thead> <tbody> <tr> <td>C1P</td> <td>Tous les 4 ans</td> <td>2</td> </tr> <tr> <td>C1AGGLO</td> <td>Tous les 4 ans</td> <td>10</td> </tr> <tr> <td>C1P</td> <td>Tous les 4 ans</td> <td>0</td> </tr> <tr> <td>C1PAGGLO</td> <td>Tous les 4 ans</td> <td>1</td> </tr> <tr> <td>C2</td> <td>Tous les 4 ans</td> <td>3</td> </tr> <tr> <td>C4</td> <td>Tous les 1 ans</td> <td>10</td> </tr> <tr> <td>C4AGGLO</td> <td>Tous les 4 ans</td> <td>0</td> </tr> <tr> <td>C4P</td> <td>Tous les 1 ans</td> <td>0</td> </tr> <tr> <td>C4PAGGLO</td> <td>Tous les 2 ans</td> <td>1</td> </tr> <tr> <td>Sélectionnez une catégorie</td> <td>Tous les</td> <td></td> </tr> </tbody> </table>	Catégorie	Fréquence	Priorité	C1P	Tous les 4 ans	2	C1AGGLO	Tous les 4 ans	10	C1P	Tous les 4 ans	0	C1PAGGLO	Tous les 4 ans	1	C2	Tous les 4 ans	3	C4	Tous les 1 ans	10	C4AGGLO	Tous les 4 ans	0	C4P	Tous les 1 ans	0	C4PAGGLO	Tous les 2 ans	1	Sélectionnez une catégorie	Tous les			
Catégorie	Fréquence	Priorité																																					
C1P	Tous les 4 ans	2																																					
C1AGGLO	Tous les 4 ans	10																																					
C1P	Tous les 4 ans	0																																					
C1PAGGLO	Tous les 4 ans	1																																					
C2	Tous les 4 ans	3																																					
C4	Tous les 1 ans	10																																					
C4AGGLO	Tous les 4 ans	0																																					
C4P	Tous les 1 ans	0																																					
C4PAGGLO	Tous les 2 ans	1																																					
Sélectionnez une catégorie	Tous les																																						

**Catégorie :** Sélection parmi la liste de choix que vous avez créé.

**Fréquence :** Indique la fréquence de pose des compteurs sur les sites. En fonction de la dernière année de comptage et cette fréquence, Route Plus proposera ou non la planification.

**Priorité :** Permet d'affiner la planification par priorité selon l'importance des sites de comptage.

Par exemple, la ligne n°2 indique :

- Pour une catégorie de point de mesure « C1AGGLO »
- La pose sera réalisée tous les 4 ans
- Avec une priorité de 10

## 16 Personnalisation.

Route Plus dispose de quatre fichiers personnalisables au niveau du libellé. Cette personnalisation vous permet de modifier le libellé ainsi que les messages liés à la gestion de ces fichiers.

La personnalisation des libellés doit respecter le principe suivant :

Regroupement PM : Aucun																																																																																																																																																																		
<ul style="list-style-type: none"> <li>Base locale</li> <li>Plan</li> <li>Equipements</li> <li>Points de mesures</li> <li>Affaires</li> <li>Planning</li> <li>Mesures</li> <li>Rapports</li> <li>Traitements</li> <li>Journaux</li> <li>Paramètres <ul style="list-style-type: none"> <li>Libellés</li> <li>Staristiques</li> <li>Agrégation</li> <li>Capteurs</li> <li>Années</li> <li>Fréquences</li> <li>Gestionnaires</li> <li>Jours fériés</li> <li>Utilisateurs</li> <li>Types équipements</li> <li>Moyens</li> <li>Corbelle</li> </ul> </li> </ul>	<table border="1"> <thead> <tr> <th>Général</th> <th>Base de données</th> <th>Répertoires</th> <th>Rapports</th> <th>Sauvegarde</th> <th>Fond de plan</th> <th>Affichage Mesures</th> </tr> <tr> <td>Communication</td> <td>Recueil</td> <td>Importation</td> <td>Alertes</td> <td>Frontaux</td> <td>Options</td> <td>Export IRIS</td> </tr> <tr> <td>Sessions &amp; Filres</td> <td>Liens Carto</td> <td>Planning</td> <td>Personnalisation</td> <td>Traitements</td> <td>Page de garde</td> <td></td> </tr> </thead> <tbody> <tr> <td colspan="7"><b>Agences</b></td> </tr> <tr> <td>Libellé :</td> <td colspan="2">Agence</td> <td colspan="2">Modification :</td> <td colspan="2">Modifier le capteur</td> </tr> <tr> <td>Explorateur :</td> <td colspan="2">Capteurs</td> <td colspan="2">Abandon :</td> <td colspan="2">Abandon de la création du capteur</td> </tr> <tr> <td>Nouveau :</td> <td colspan="2">Nouveau capteur</td> <td colspan="2">Affectation :</td> <td colspan="2">Affecter au capteur</td> </tr> <tr> <td>Supprimer :</td> <td colspan="2">Voulez-vous supprimer ce capteur</td> <td colspan="2">Liste :</td> <td colspan="2">Sélectionnez ce capteur</td> </tr> <tr> <td colspan="7"><b>Antennes</b></td> </tr> <tr> <td>Libellé :</td> <td colspan="2">Année</td> <td colspan="2">Modification :</td> <td colspan="2">Modifier l'année</td> </tr> <tr> <td>Explorateur :</td> <td colspan="2">Années</td> <td colspan="2">Abandon :</td> <td colspan="2">Abandon de la création de l'année</td> </tr> <tr> <td>Nouveau :</td> <td colspan="2">Nouvelle année</td> <td colspan="2">Affectation :</td> <td colspan="2">Affecter à l'année</td> </tr> <tr> <td>Supprimer :</td> <td colspan="2">Voulez-vous supprimer cette année</td> <td colspan="2">Liste :</td> <td colspan="2">Sélectionnez une année</td> </tr> <tr> <td colspan="7"><b>Zones de comptage</b></td> </tr> <tr> <td>Libellé :</td> <td colspan="2">Fréquence</td> <td colspan="2">Modification :</td> <td colspan="2">Modifier la fréquence</td> </tr> <tr> <td>Explorateur :</td> <td colspan="2">Fréquences</td> <td colspan="2">Abandon :</td> <td colspan="2">Abandon de la création de la fréquence</td> </tr> <tr> <td>Nouveau :</td> <td colspan="2">Nouvelle fréquence</td> <td colspan="2">Affectation :</td> <td colspan="2">Affecter à la fréquence</td> </tr> <tr> <td>Supprimer :</td> <td colspan="2">Voulez-vous supprimer cette fréquence</td> <td colspan="2">Liste :</td> <td colspan="2">Sélectionnez une fréquence</td> </tr> <tr> <td colspan="7"><b>Gestionnaires</b></td> </tr> <tr> <td>Libellé :</td> <td colspan="2">Gestionnaire</td> <td colspan="2">Modification :</td> <td colspan="2">Modifier le gestionnaire</td> </tr> <tr> <td>Explorateur :</td> <td colspan="2">Gestionnaires</td> <td colspan="2">Abandon :</td> <td colspan="2">Abandon de la création du gestionnaire</td> </tr> <tr> <td>Nouveau :</td> <td colspan="2">Nouveau gestionnaire</td> <td colspan="2">Affectation :</td> <td colspan="2">Affecter au gestionnaire</td> </tr> <tr> <td>Supprimer :</td> <td colspan="2">Voulez-vous supprimer ce gestionnaire</td> <td colspan="2">Liste :</td> <td colspan="2">Sélectionnez un gestionnaire</td> </tr> </tbody> </table>	Général	Base de données	Répertoires	Rapports	Sauvegarde	Fond de plan	Affichage Mesures	Communication	Recueil	Importation	Alertes	Frontaux	Options	Export IRIS	Sessions & Filres	Liens Carto	Planning	Personnalisation	Traitements	Page de garde		<b>Agences</b>							Libellé :	Agence		Modification :		Modifier le capteur		Explorateur :	Capteurs		Abandon :		Abandon de la création du capteur		Nouveau :	Nouveau capteur		Affectation :		Affecter au capteur		Supprimer :	Voulez-vous supprimer ce capteur		Liste :		Sélectionnez ce capteur		<b>Antennes</b>							Libellé :	Année		Modification :		Modifier l'année		Explorateur :	Années		Abandon :		Abandon de la création de l'année		Nouveau :	Nouvelle année		Affectation :		Affecter à l'année		Supprimer :	Voulez-vous supprimer cette année		Liste :		Sélectionnez une année		<b>Zones de comptage</b>							Libellé :	Fréquence		Modification :		Modifier la fréquence		Explorateur :	Fréquences		Abandon :		Abandon de la création de la fréquence		Nouveau :	Nouvelle fréquence		Affectation :		Affecter à la fréquence		Supprimer :	Voulez-vous supprimer cette fréquence		Liste :		Sélectionnez une fréquence		<b>Gestionnaires</b>							Libellé :	Gestionnaire		Modification :		Modifier le gestionnaire		Explorateur :	Gestionnaires		Abandon :		Abandon de la création du gestionnaire		Nouveau :	Nouveau gestionnaire		Affectation :		Affecter au gestionnaire		Supprimer :	Voulez-vous supprimer ce gestionnaire		Liste :		Sélectionnez un gestionnaire	
Général	Base de données	Répertoires	Rapports	Sauvegarde	Fond de plan	Affichage Mesures																																																																																																																																																												
Communication	Recueil	Importation	Alertes	Frontaux	Options	Export IRIS																																																																																																																																																												
Sessions & Filres	Liens Carto	Planning	Personnalisation	Traitements	Page de garde																																																																																																																																																													
<b>Agences</b>																																																																																																																																																																		
Libellé :	Agence		Modification :		Modifier le capteur																																																																																																																																																													
Explorateur :	Capteurs		Abandon :		Abandon de la création du capteur																																																																																																																																																													
Nouveau :	Nouveau capteur		Affectation :		Affecter au capteur																																																																																																																																																													
Supprimer :	Voulez-vous supprimer ce capteur		Liste :		Sélectionnez ce capteur																																																																																																																																																													
<b>Antennes</b>																																																																																																																																																																		
Libellé :	Année		Modification :		Modifier l'année																																																																																																																																																													
Explorateur :	Années		Abandon :		Abandon de la création de l'année																																																																																																																																																													
Nouveau :	Nouvelle année		Affectation :		Affecter à l'année																																																																																																																																																													
Supprimer :	Voulez-vous supprimer cette année		Liste :		Sélectionnez une année																																																																																																																																																													
<b>Zones de comptage</b>																																																																																																																																																																		
Libellé :	Fréquence		Modification :		Modifier la fréquence																																																																																																																																																													
Explorateur :	Fréquences		Abandon :		Abandon de la création de la fréquence																																																																																																																																																													
Nouveau :	Nouvelle fréquence		Affectation :		Affecter à la fréquence																																																																																																																																																													
Supprimer :	Voulez-vous supprimer cette fréquence		Liste :		Sélectionnez une fréquence																																																																																																																																																													
<b>Gestionnaires</b>																																																																																																																																																																		
Libellé :	Gestionnaire		Modification :		Modifier le gestionnaire																																																																																																																																																													
Explorateur :	Gestionnaires		Abandon :		Abandon de la création du gestionnaire																																																																																																																																																													
Nouveau :	Nouveau gestionnaire		Affectation :		Affecter au gestionnaire																																																																																																																																																													
Supprimer :	Voulez-vous supprimer ce gestionnaire		Liste :		Sélectionnez un gestionnaire																																																																																																																																																													

Libellé : Correspond au texte présenté devant la rubrique. A renseigner au singulier.

Explorateur : Texte présent dans l'explorateur. A renseigner au pluriels.

Nouveau : Texte indiquant la création d'un nouvel enregistrement.

Supprimer : Message d'avertissement de la suppression des enregistrements.

Modification : Message de confirmation de la modification d'un enregistrement.

Abandon : Message de confirmation de l'abandon de création ou de modification d'un enregistrement

Affectation : Titre de l'affectation au sein des menu contextuels.

Liste : Titre d'affectation à partir de liste de sélection.

## 17 Page de garde.

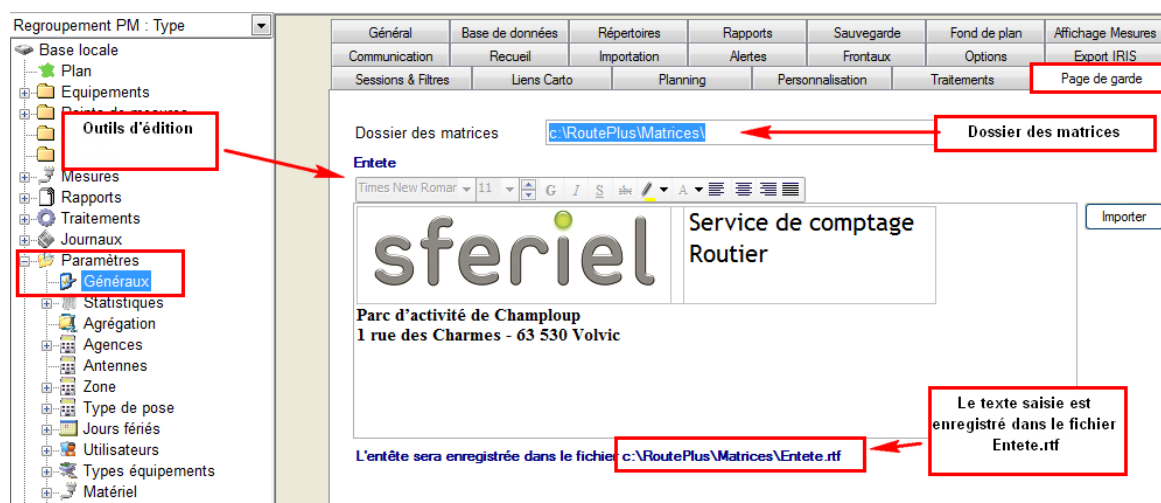
Selon le type de document que vous générez, Route Plus alimente une page de garde. C'est le cas pour :

- Les synthèses
- Les plannings
- Les dossiers d'affaires (voir ci-après).
- La liste des équipements

L'entête de cette page de garde est paramétrable. Le principe est le suivant :

Dans les paramètres généraux, vous renseignez :

- Le chemin du dossier de matrice. Il doit être commun à tous les postes et permet de stocker les fichiers « matrices »
- Vous y créez un document au format « rtf » dont le nom est « Entete.rtf ». Les outils permettant l'édition d'un tel format sont :
  - o Word Pad
  - o Word
  - o Libre Office
  - o ...




*Saisie de l'entête des pages de garde.*

Ce principe sera utilisé dans le futur pour d'autres matrices (Corps de document, Pied de page...).

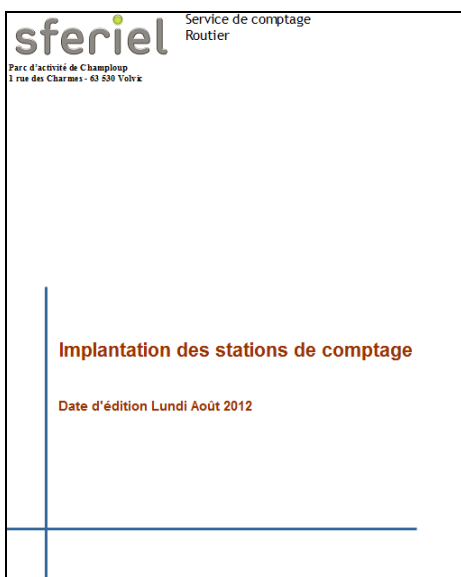
La mise à jour de Route Plus vous propose un modèle de matrice que vous pouvez personnaliser. Il est composé :

- D'un tableau de trois colonnes :
  - o Logo à gauche
  - o Espace vide

- Nom service à droite
- Adresse du service

Le bouton  permet d'importer un document au format texte, rtf ou word afin de l'utiliser comme base d'en-tête.

Voici un exemple de page d'en-tête :



Exemple d'en-tête de page de garde .

## 18 Animation AI.

L'animation AI disponible au niveau de la gestion des équipements permet d'afficher en temps réel les véhicules détecté par les équipements de terrain (SIREDO).

Selon la configuration de ces derniers, les informations disponibles sont :







- La longueur du véhicule
- La classe de silhouette du véhicule (K1 à K14).

Pour les équipements ne disposant pas des mesures de silhouettes (KC), Route Plus vous permet d'associer une silhouette en fonction de la longueur des véhicules.














Voici le paramétrage par défaut :

Général	Base de données	Répertoires	Rapports	Sauvegarde	Fond de plan	Affichage Mesures
Communication	Recueil	Importation	Alertes	Frontaux	Options	Export IRIS
Publication						
Sessions & Filtres	Liens Carto	Planning	Personnalisation	Traitements	Page de garde	Animation AI

Association des seuils de longueurs aux classes de silhouettes

Classes de longueurs		Classes de silhouettes		
de 0,0 m à	2,5 m	2 roues		
de 2,6 m à	5,5 m	VL		
de 5,6 m à	6,5 m	Camionnette		
de 6,6 m à	10,0 m	PL 2 essieux		
de 10,1 m à	15,0 m	Tracteur + semi 3 essieux et +		
de 15,1 m à	25,5 m	PL 6 essieux		
	m	Aucune		
	m	Aucune		
	m	Aucune		
	m	Aucune		

Les classes de silhouettes disponibles :

Numéro	Libellé	Icone	Classe de longueur associée
1	VL		2.6 à 5.5 m
2	PL 2 essieux		6.6 à 10 m
3	PL 3 essieux		
4	PL 4 essieux		
5	PL 5 essieux		
6	PL 6 essieux		15.1 à 25.5 m
7	Tracteur + semi 2 essieux		
8	Camion + rem 2 essieux		
9	Camion + rem 4 essieux et +		
10	Tracteur + semi 3 essieux et +		10.1 à 15 m
11	Autobus		
12	VL + caravane		
13	2 roues		0 à 2.5 m
14	Autres		
NA	Camionnette		5.6 à 6.5 m

## 19 Export IRIS.

Général	Base de données	Répertoires	Rapports	Sauvegarde	Fond de plan	Affichage Mesures
Publication						
Sessions & Filtres	Liens Carto	Planning	Personnalisation	Traitements	Page de garde	Animation AI
Communication	Recueil	Importation	Alertes	Frontaux	Options	Export IRIS

**Paramètres**

Exportation des rapports B4 et B6 au format IRIS

Dossier d'exportation

Cette option vous permet de générer les rapports B4 et B6 au format IRIS.

Ce format correspond aux anciens rapports T4 et T6 enregistrée au format csv de l'application Arpèges.

Deux paramètres sont disponibles :

- Exportation des rapports B4 et B6
- Dossier d'exportation

Les rapports\_sont nommés de la façon suivante : « yynTVS.csv »

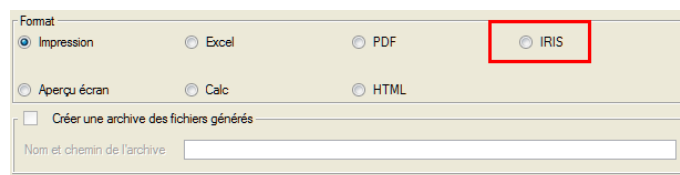
- yy: année sur deux caractères
- n: nom de la station
- T: type de tableau sur deux caractères (T4 vitesses ou T6 comptages)
- V: Type de véhicule sur deux caractères (TV tous véhicules, VL Véhicules légers, ou PL Poids lourds)
- S: Sens concerné sur deux caractères (01 ou 02)

En activant cette option, la génération au format IRIS sera disponible :

- Au niveau de barre de boutons lors la génération de rapports stations.



- Au niveau de l'assistant de génération des rapports stations.



# **PARTIE 4 : VOTRE PREMIERE UTILISATION**

Les paragraphes suivants vous guideront lors de votre première utilisation. Pour plus de détails, reportez-vous au manuel de « Route Plus ».

## **1 Utilisateurs**

---

Route Plus crée lors de la mise en service l'utilisateur suivant :

- Nom : Admin
- Mot de passe : Aucun
- Profil : Administrateur

Créez les utilisateurs et le profil de chacun.

Attention :

- le mot de passe doit être saisi et mémorisé par chacun des utilisateurs.
- L'assistance téléphonique ne pourra pas vous donner le mot de passe en cas d'oubli.
- Conservez un utilisateur avec tous les droits afin d'éviter de bloquer l'utilisation de Route Plus.

## **2 Types d'équipements.**

---

Indiquez pour chaque type d'équipement utilisé, la vitesse, le nombre de bits de données, le nombre de bits de stop, le type de parité.

Cochez la case "Par Défaut" pour le type d'équipement que vous utilisez le plus couramment.

## **3 Jours fériés.**

---

Route Plus crée lors de la mise en service les jours fériés de l'année courante, l'année suivante et les 6 années précédentes. Si vous devez importer les archives de vos recueils, pensez à créer les jours fériés des années correspondantes.

## **4 Gestionnaires, Agences, Antennes et Zones**

---

Créez vos agences et antennes, si vous désirez affecter :

- Les équipements aux Gestionnaires et Agences
- Les points de mesures aux Agences, Antennes et Zones.

Voici un tableau récapitulatif des possibilités d'attributions et de traitements associés :

Fichier	Attribution	Fonctionnalités et Traitements
Gestionnaire	Equipement	- Classement - Filtre
Agence	Equipement	- Classement - Filtre - Fond de plan
Agence	Point de mesure	- Regroupement - Filtre - Planning par agence
Antenne	Point de mesure	- Regroupement - Filtre - Affichage et édition planning
Zone	Point de mesure	- Regroupement - Filtre - Affichage et édition planning - Affichage affaire - Proposition planning

## 5 Matériel et moyens de communication.

Si les paramètres de communication, lors de la mise en service, n'ont pas été détectés automatiquement, vous devez les configurer manuellement. Pour cela, appelez l'assistance technique de Route Plus.

Route Plus est livré en standard avec le modem OLITEC. Les paramètres d'initialisation sont les suivants :

### **V22 :**

- 1ère ligne : ATZ
- 2ème ligne : AT+MS=V22,0
- 3ème ligne : ATS37=5

### **V23 :**

- 1ère ligne : ATZ
- 2ème ligne : AT+MS=V23C,0
- 3ème ligne : ATS37=2

### **V32 :**

- 1ère ligne : ATZ
- 2ème ligne : AT+MS=V32,0
- 3ème ligne : ATS37=9

Créez autant de moyens de communication que de type de connexion utilisé (V22, V23 et V32).

L'utilisation d'un standard téléphonique demande la saisie d'un préfixe de numérotation. Saisissez-le dans tous les moyens de communication.

Vous n'avez rien à paramétrer en ce qui concerne les équipements locaux (connexion directe sur port série).



## 6 Ce que vous devez faire régulièrement.

---

Route Plus demande un ensemble de manipulations régulières. Nous relevons :

Opérations	Fréquence
Sauvegarde	Journalière (programmable)
Création des jours fériés	Annuelle
Agrégation	Si besoin